

Flaixos Infomensual

Novembre 2008

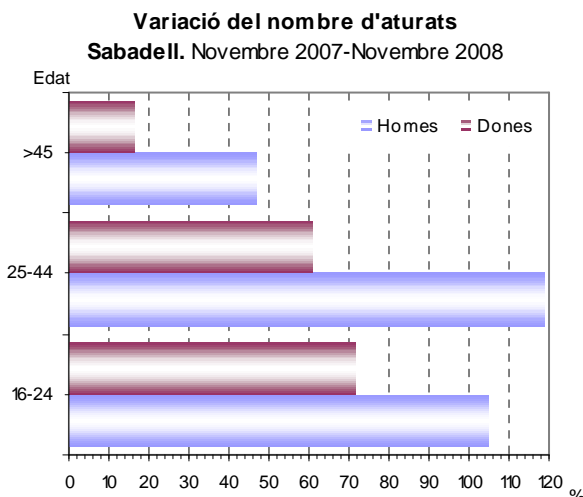
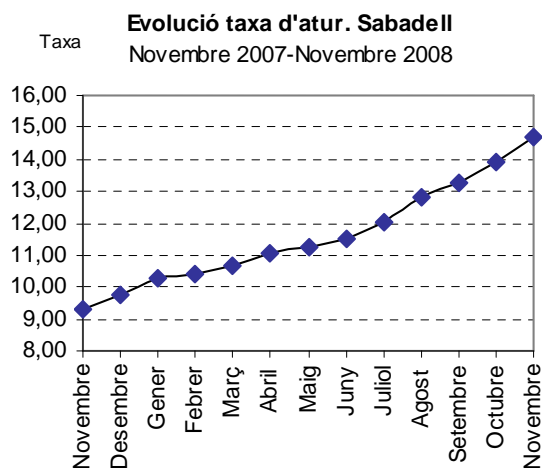
Atur registrat

Sabadell. Variació novembre 2007 - 2008

	Nov. 07	Nov. 08	Δ% 07-08
Nombre d'aturats	8.414	13.357	58,75
Taxa d'atur	9,27	14,72	5,45
Dones, nombre d'aturades	4.906	6.796	38,52
Dones, taxa d'atur	12,47	17,28	4,81
Homes, nombre d'aturats	3.508	6.561	87,03
Homes, taxa d'atur	6,82	12,76	5,94
Taxa d'atur < 25 anys	5,52	9,54	4,02
Dones, taxa d'atur < 25 anys	5,09	7,79	2,70
Homes, taxa d'atur < 25 anys	5,89	11,01	5,12
Taxa d'atur > 45 anys	15,70	19,49	3,79
Dones, taxa d'atur > 45 anys	26,18	30,12	3,93
Homes, taxa d'atur > 45 anys	9,23	12,93	3,70

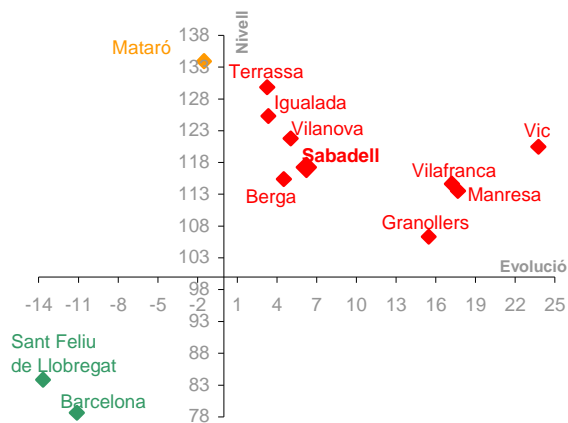
Font: Elaboració pròpia.

* El color vermell indica evolució negativa, i el verd, positiva.



- ♣ **El nombre d'aturats continua en ascens i en el mes de novembre d'enguany la xifra se situa en els 13.357 desocupats, 4.943 aturats més respecte del mateix període de l'any anterior (un 58,8% més). Pel que fa al conjunt de Catalunya s'ha produït un increment semblant (55,4%).**
- ♣ **La taxa d'atur se situa en el 14,7%, la més alta observada des de gener de 2005, cinc punts i mig per sobre de la taxa d'atur observada al novembre de l'any 2007.**
- ♣ Per sexes, l'increment d'homes aturats és notablement superior al de les dones aturades (87% i 38,5%, respectivament). Així doncs, la diferència entre la taxa d'atur femenina i masculina es redueix fins als quatre punts i mig percentuals.
- ♣ El nombre d'aturats registrats augmenta en tots els grups d'edat en el període observat. Destaca l'augment del nombre d'aturats menors de 25 anys, amb un increment del 91% (homes 105,8%; dones 71,65%), i el de les persones d'entre 25 i 44 anys, amb un increment del 86,7% (homes 118,9%; dones 61,2%).
- ♣ Per grans sectors d'activitat, el sector de la construcció continua sent el que registra un augment relatiu més intens (117,8%; 1.040 aturats més), seguit del sector serveis (60,8%; 2.587 aturats més).
- ♣ En aquest període, és significatiu el dinamisme dels aturats sense ocupació anterior, amb un augment del 60,1% (200 aturats més respecte del novembre del 2007).

Diagrama d'Informació Provincial
Atur novembre 2008



El nivell indica si el municipi es situa per sobre o per sota de la mitjana de la província de Barcelona (amb el límit situat en el 100), mentre que l'evolució indica si l'indicador ha crescut més o menys respecte la província de Barcelona (si creix més es situarà a la dreta del gràfic i si creix menys, a l'esquerra del gràfic).

Els colors, de més favorable a menys favorable, són:
 Verd -Evolució i Nivell favorables
 Blau -Evolució desfavorable/Nivell favorable
 Taronja -Evolució favorable/Nivell desfavorable
 Vermell -Evolució i Nivell desfavorables

- ♣ En aquest gràfic es representa la taxa d'atur registrat i la seva evolució durant el darrer any dels municipis capitals de comarca en relació amb la província de Barcelona. Al mes de novembre d'enguany la majoria dels municipis analitzats (Terrassa, Igualada, Berga, Vilanova i la Geltrú, **Sabadell**, Granollers, Vilafranca del Penedès, Manresa i Vic) registren una taxa d'atur per sobre de la mitjana provincial i una evolució interanual d'aquest indicador desfavorable respecte de l'evolució per al conjunt de la província. En canvi, els municipis de Sant Feliu de Llobregat i Barcelona registren una taxa d'atur per sota de la mitjana provincial i una evolució interanual favorable respecte d'aquesta. Per últim el municipi de Mataró es troba en una situació intermèdia, ja que, si bé la seva taxa es situa per sobre de la mitjana provincial, la seva evolució interanual ha estat millor que l'evolució d'aquest indicador pel conjunt de la mitjana provincial.

Així, **la taxa d'atur a Sabadell es manté per sobre la mitjana provincial** (2,2 punts percentuals), i a més, igual que en mesos anteriors, la seva **evolució interanual ha estat pitjor que la de la mitjana provincial**.

Contractació

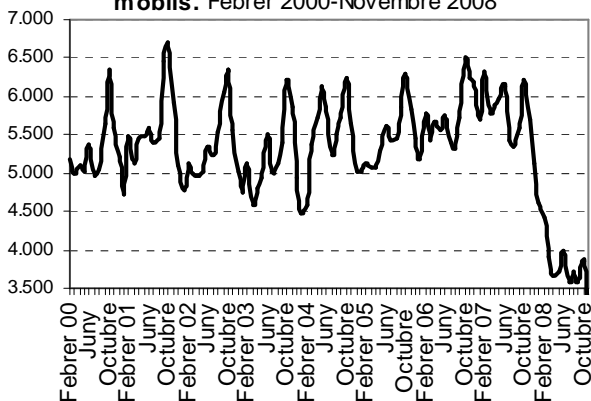
Sabadell. Variació novembre 2007 - 2008

	Nov. 07	Nov. 08	Δ% 07-08*
Nombre de contractes	5.701	2.994	-47,48
Contractació femenina (%)	51,90	50,67	-1,23
Contractació juvenil (%)	30,14	26,85	-3,29
Contractació > 45 anys (%)	13,73	16,60	2,87
Contractes temporals (%)	80,14	81,00	0,86
Contractes indefinits (%)	19,86	19,00	-0,86

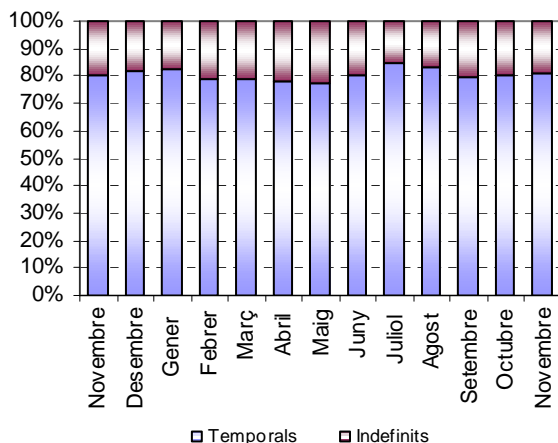
Font: Elaboració pròpia.

* El color vermell indica evolució negativa, i el verd, positiva.

Evolució contractació a Sabadell. Mitjanes mòbils. Febrer 2000-Novembre 2008

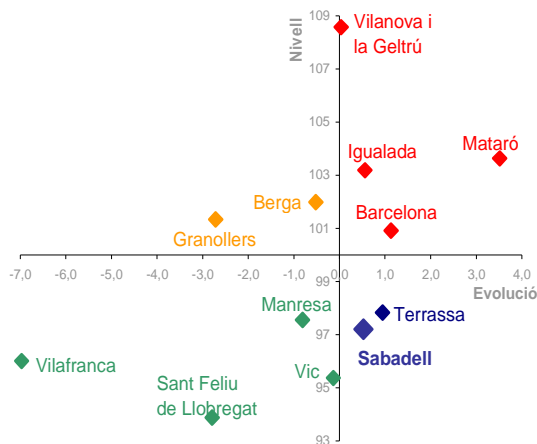


Evolució dels contractes temporals i indefinits a Sabadell. Novembre 2007 - Novembre 2008



- ♣ **Descens important de la contractació laboral durant el mes de novembre d'enguany.** En concret, s'han signat 2.994 contractes, un 47,5% menys respecte del mes de novembre de 2007 (2.707 contractes menys). D'aquests, el 81% (2.425) han estat contractes temporals i el 19% (569) indefinits.
- ♣ El descens del nombre de contractes signats s'ha produït en la mateixa intensitat en dones i homes (-48,7% i -46,1% respectivament). El pes de la contractació femenina es situa en del 50,7% respecte del total de contractes signats durant el mes de novembre d'enguany, per sota del pes registrat al mateix període de l'any 2007.
- ♣ Per edats, el nombre de contractes signats per joves registra un descens del 53,2% interanual (914 contractes menys), seguit del grup d'edat d'entre 25 i 44 anys, amb un descens del 47,1% (1.507 contractes menys). D'aquesta manera, el pes de la contractació juvenil respecte del total de contractes cau poc més de tres punts percentuals en el període observat. Per contra, el pes dels contractes de les persones de 45 anys i més creix 3 punts percentuals en el mateix període, a causa d'un descens de la contractació en aquest col·lectiu menys intens que el que s'observa en la resta de grups d'edat.
- ♣ Durant el mes de novembre d'enguany, la **contractació indefinida es situa en el 19%**, taxa lleugerament per sota de la registrada en el mes de novembre de l'any 2007.
- ♣ Per grans sectors d'activitat, el dinamisme és semblant en els tres grans sectors d'activitat (serveis, -48,5%; construcció, -43,5%; indústria, -40,6%).

Diagrama d'Informació Provincial
Contractació temporal novembre 2008



El nivell indica si el municipi es situa per sobre o per sota de la mitjana de la província de Barcelona (amb el límit situat en el 100), mentre que l'evolució indica si l'indicador ha crescut més o menys respecte a la província de Barcelona (si creix més es situarà a la dreta del gràfic i si creix menys, a l'esquerra del gràfic).

Els colors, de més favorable a menys favorable, són:
Verd -Evolució i Nivell favorables
Blau -Evolució desfavorable/Nivell favorable
Taronja -Evolució favorable/Nivell desfavorable
Vermell -Evolució i Nivell desfavorables

- ♣ En aquest gràfic es representa la taxa de temporalitat contractual i la seva evolució durant el darrer any dels municipis capitals de comarca en relació amb la província de Barcelona. Durant el mes de novembre d'enguany hi ha sis municipis amb una taxa de temporalitat contractual superior a la mitjana provincial. D'aquests, quatre municipis (Vilanova i la Geltrú, Igualada, Barcelona i Mataró) registren una evolució de la taxa de temporalitat contractual superior a la mitjana provincial en el darrer any, mentre que els municipis de Granollers i Berga tenen un comportament favorable. A l'altra banda del gràfic, se situen sis municipis amb una taxa de temporalitat contractual inferior a la mitjana provincial. D'aquests, en dos (**Sabadell** i Terrassa) l'evolució en el darrer any és desfavorable, mentre que els quatre restants (Vilafranca del Penedès, Sant Feliu de Llobregat, Manresa i Vic) registren una evolució favorable d'aquest indicador.

- ♣ Per tant, **el pes de la contractació temporal** registrada a **Sabadell se situa per sota de la mitjana provincial**, però **la seva evolució anual ha estat pitjor** que l'evolució del conjunt de les capitals de comarca barcelonines.