

# Flaixos Infomensual

Desembre 2008

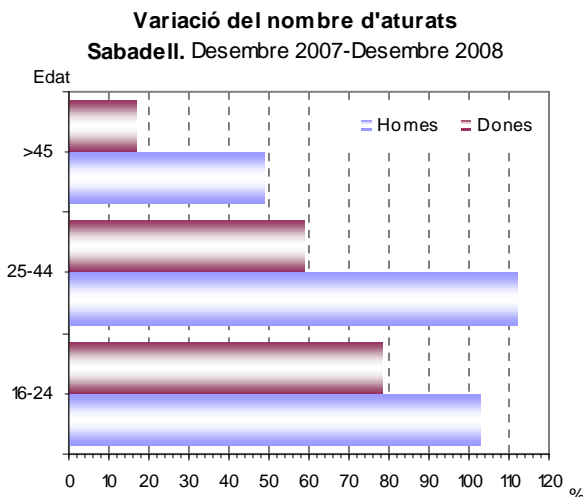
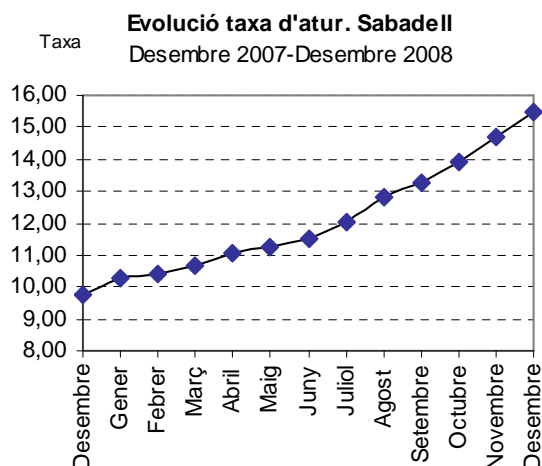
## Atur registrat

Sabadell. Variació desembre 2007 - 2008

	Des. 07	Des. 08	Δ% 07-08
<b>Nombre d'aturats</b>	<b>8.854</b>	<b>14.047</b>	<b>58,65</b>
<b>Taxa d'atur</b>	<b>9,75</b>	<b>15,48</b>	<b>5,73</b>
Dones, nombre d'aturades	5.031	6.970	38,54
Dones, taxa d'atur	12,79	17,72	4,93
Homes, nombre d'aturats	3.823	7.077	85,12
Homes, taxa d'atur	7,43	13,76	6,33
<b>Taxa d'atur &lt; 25 anys</b>	<b>5,50</b>	<b>10,63</b>	<b>5,13</b>
Dones, taxa d'atur < 25 anys	5,23	8,75	3,52
Homes, taxa d'atur < 25 anys	5,85	12,20	6,36
<b>Taxa d'atur &gt; 45 anys</b>	<b>15,70</b>	<b>20,87</b>	<b>5,17</b>
Dones, taxa d'atur > 45 anys	26,16	30,94	4,78
Homes, taxa d'atur > 45 anys	9,24	14,65	5,41

Font: Elaboració pròpia.

\* El color vermell indica evolució negativa, i el verd, positiva.



♣ El nombre d'aturats continua en ascens i l'any 2008 es tanca amb 14.047 aturats registrats a Sabadell, un 58,7% més respecte del mateix període de l'any anterior (5.193 aturats més). Pel que fa al conjunt de Catalunya s'ha produït un increment semblant (59,2%).

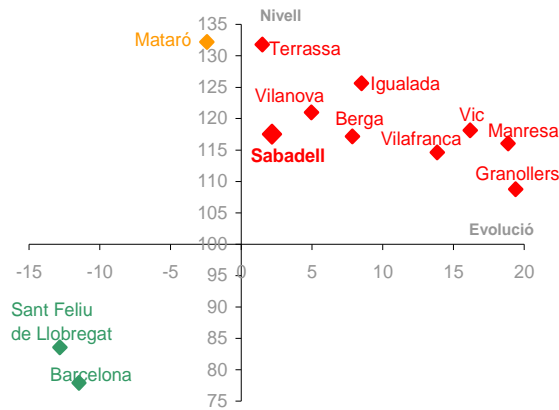
♣ La taxa d'atur se situa en el 15,5%, la més alta observada des de gener de 2005, més de cinc punts i mig per sobre de la taxa d'atur observada al desembre de l'any 2007.

♣ El pes de les dones en el total de persones aturades ha anat minvant a partir de mitjans del 2007 i de manera considerable en l'últim any, fins a arribar al punt actual a on el pes del homes (50,4%) és superior al de les dones (49,6%). Durant l'últim mes de 2008 l'increment d'homes aturats és notablement superior al de les dones aturades (85% i 38,5%, respectivament). Així doncs, la diferència entre la taxa d'atur femenina i masculina es redueix fins als quatre punts percentuals.

♣ Per sexe i edat, destaca l'augment del nombre d'homes aturats compresos en la franja d'edat de 25 a 44 anys (increment del 112%), mentre que entre les dones aturades destacaria l'increment de les joves menors de 25 anys (78,5%).

♣ Per grans sectors d'activitat, el sector de la construcció continua sent el que registra un augment relatiu més intens (116,3%), seguit del sector serveis (59,9%), però en valors absoluts el sector serveis és el que més aturats aporta (7.199 en total, 2.696 aturats més), seguit del sector indústria (4.187; 1.186 aturats més).

**Diagrama d'Informació Provincial**  
Atur desembre 2008



El nivell indica si el municipi es situa per sobre o per sota de la mitjana de la província de Barcelona (amb el límit situat en el 100), mentre que l'evolució indica si l'indicador ha crescut més o menys respecte la província de Barcelona (si creix més es situarà a la dreta del gràfic i si creix menys, a l'esquerra del gràfic).

Els colors, de més favorable a menys favorable, són:  
 Verd -Evolució i Nivell favorables  
 Blau -Evolució desfavorable/Nivell favorable  
 Taronja -Evolució favorable/Nivell desfavorable  
 Vermell -Evolució i Nivell desfavorables

- ♣ En aquest gràfic es representa la taxa d'atur registrat i la seva evolució durant el darrer any dels municipis capitals de comarca en relació amb la província de Barcelona. Al mes de desembre de 2008 la majoria dels municipis analitzats (Terrassa, **Sabadell**, Vilanova i la Geltrú, Berga, Igualada, Vilafranca del Penedès, Vic, Manresa i Granollers) registren una taxa d'atur per sobre de la mitjana provincial i una evolució interanual d'aquest indicador desfavorable respecte de l'evolució per al conjunt de la província. En canvi, els municipis de Sant Feliu de Llobregat i Barcelona registren una taxa d'atur per sota de la mitjana provincial i una evolució interanual favorable respecte d'aquesta. Per últim el municipi de Mataró es troba en una situació intermèdia, ja que, si bé la seva taxa es situa per sobre de la mitjana provincial, la seva evolució interanual ha estat millor que l'evolució d'aquest indicador pel conjunt de la mitjana provincial.

Així, **la taxa d'atur a Sabadell es manté per sobre la mitjana provincial** (2,3 punts percentuals), i a més, igual que en mesos anteriors, la seva **evolució interanual ha estat pitjor que la de la mitjana provincial**.

## Contractació

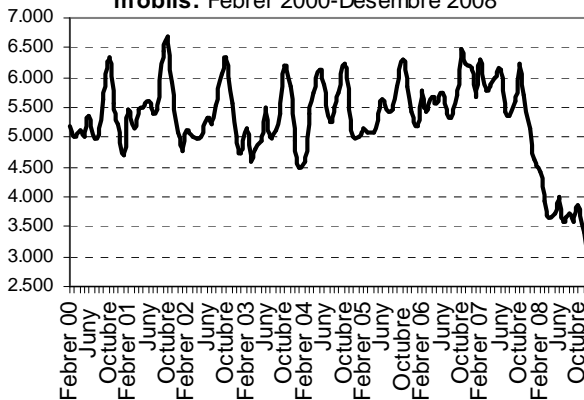
### Sabadell. Variació desembre 2007 - 2008

	Des. 07	Des. 08	Δ% 07-08*
<b>Nombre de contractes</b>	<b>4.279</b>	<b>2.911</b>	<b>-31,97</b>
Contractació femenina (%)	56,46	53,80	-2,66
Contractació juvenil (%)	37,09	33,46	-3,63
Contractació > 45 anys (%)	13,02	14,43	1,41
Contractes temporals (%)	82,08	87,22	5,14
Contractes indefinits (%)	17,92	12,78	-5,14

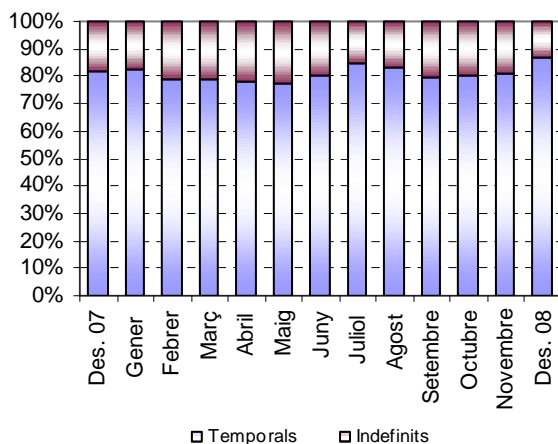
Font: Elaboració pròpia.

\* El color vermell indica evolució negativa, i el verd, positiva.

**Evolució contractació a Sabadell. Mitjanes mòbils. Febrer 2000-Desembre 2008**

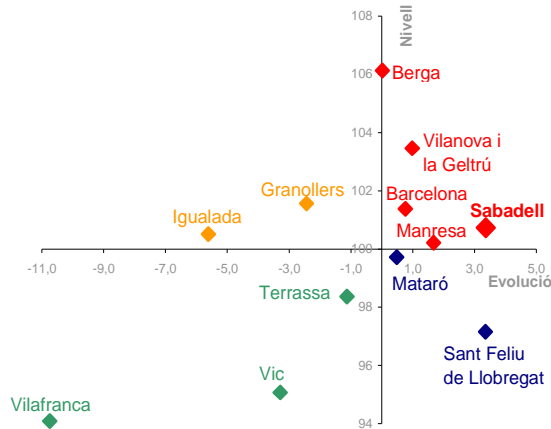


**Evolució dels contractes temporals i indefinits a Sabadell. Desembre 2007-Desembre 2008**



- ♣ **Durant el mes de desembre de 2008 s'han formalitzat 2.911 contractes laborals a Sabadell**, 1.368 contractes menys respecte del mes de desembre de 2007 (descens del 32%).
- ♣ El descens observat en el nombre de contractes signats és semblant entre el col·lectiu de dones (-35,2%; 850 contractes menys) i d'homes (-27,8%; 518 contractes menys).
- ♣ El pes de la contractació femenina sobre el total de contractes (53,8%) és 2,7 punts percentuals inferior a l'observat durant el mateix període de l'any 2007.
- ♣ Per edats, el descens és més significatiu entre els joves de 16 a 24 anys (-38,6%; 613 contractes menys) seguit del col·lectiu de persones amb edat compresa entre 25 i 44 anys (-29%; 618 contractes menys). El pes de la contractació juvenil respecte del total de contractes cau 3,6 punts percentuals en el període observat. D'altra banda, el pes dels contractes de les persones de 45 anys i més creix 1,4 punts percentuals en el mateix període, a causa d'un descens de la contractació en aquest col·lectiu menys intens que l'observat en la resta de grups d'edat.
- ♣ El nombre total de contractes indefinits és de 372 i representa el 12,8% del total de contractes signats durant desembre de 2008, taxa notablement per sota de la registrada en el mes de desembre de l'any 2007 (17,9%).
- ♣ Per grans sectors d'activitat, s'observa un dinamisme semblant en els tres grans sectors (indústria, -34,3%; serveis, -32,4%; construcció, -25,4%).

**Diagrama d'Informació Provincial**  
Contractació temporal desembre 2008



El nivell indica si el municipi es situa per sobre o per sota de la mitjana de la província de Barcelona (amb el límit situat en el 100), mentre que l'evolució indica si l'indicador ha crescut més o menys respecte a la província de Barcelona (si creix més es situarà a la dreta del gràfic i si creix menys, a l'esquerra del gràfic).

Els colors, de més favorable a menys favorable, són:  
 Verd -Evolució i Nivell favorables  
 Blau -Evolució desfavorable/Nivell favorable  
 Taronja -Evolució favorable/Nivell desfavorable  
 Vermell -Evolució i Nivell desfavorables

- ♣ En aquest gràfic es representa la taxa de temporalitat contractual i la seva evolució durant el darrer any dels municipis capitals de comarca en relació amb la província de Barcelona. Durant el mes de desembre de 2008 hi ha set municipis amb una taxa de temporalitat contractual superior a la mitjana provincial. D'aquests, cinc municipis (Berga, Barcelona, Vilanova i la Geltrú, Manresa i **Sabadell**) registren una evolució de la taxa de temporalitat contractual superior a la mitjana provincial en el darrer any, mentre que els municipis de Granollers i Igualada tenen un comportament favorable. D'altra banda, els cinc municipis restants (Vilafranca del Penedès, Vic, Terrassa, Mataró i Sant Feliu de Llobregat), registren una taxa de temporalitat contractual inferior a la mitjana provincial. D'aquests, en dos (Mataró i Sant Feliu de Llobregat) l'evolució en el darrer any és desfavorable, mentre que els tres restants (Vilafranca del Penedès, Vic i Terrassa) registren una evolució favorable d'aquest indicador.

- ♣ Per tant, **el pes de la contractació temporal registrada a Sabadell se situa per sobre de la mitjana provincial, i a més la seva evolució anual ha estat pitjor** que l'evolució del conjunt de les capitals de comarca barcelonines.