

Flaixos Infomensual

Abril 2009

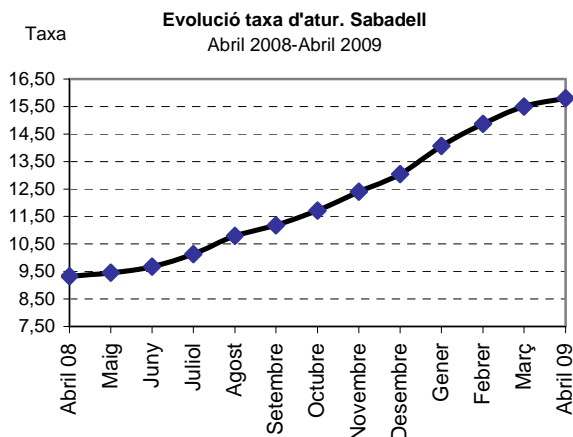
Atur registrat

Sabadell. Variació abril 2008-abril 2009

| | Abril 08 | Abril 09 | Δ% 08-09 |
|--------------------------------------|---------------|---------------|--------------|
| Nombre d'aturats | 10.041 | 17.014 | 69,45 |
| Dones, nombre d'aturades | 5.625 | 8.192 | 45,64 |
| Homes, nombre d'aturats | 4.416 | 8.822 | 99,77 |
| Nombre d'aturats < 25 anys | 1.040 | 1.945 | 87,02 |
| Dones < 25 anys | 422 | 730 | 72,99 |
| Homes < 25 anys | 618 | 1.215 | 96,60 |
| Nombre d'aturats > 45 anys | 4.369 | 6.238 | 42,78 |
| Dones > 45 anys | 2.740 | 3.378 | 23,28 |
| Homes > 45 anys | 1.629 | 2.860 | 75,57 |
| Taxa d'atur | 9,32 | 15,80 | 6,47 |
| Homes, taxa d'atur | 7,39 | 14,76 | 7,37 |
| Dones, taxa d'atur | 11,73 | 17,09 | 5,36 |

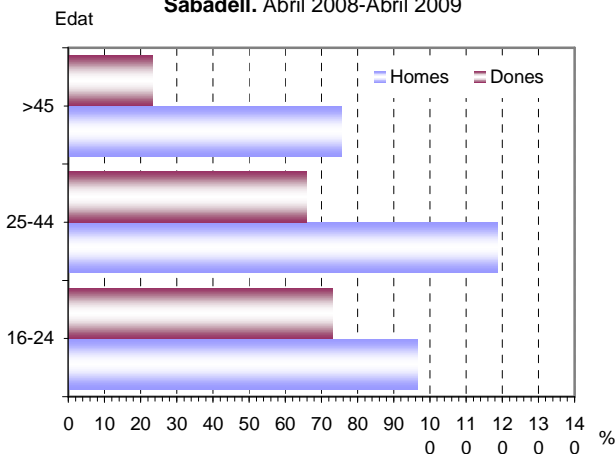
Font: Elaboració pròpia.

* El color vermell indica evolució negativa, i el verd, positiva.



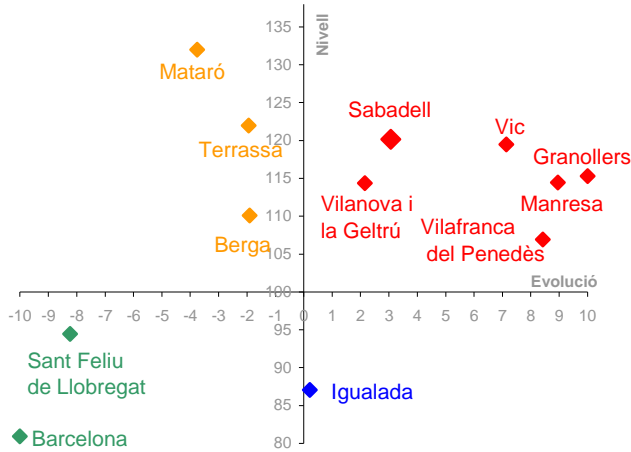
Variació del nombre d'aturats

Sabadell. Abril 2008-Abril 2009



- ♣ El nombre de persones aturades a Sabadell continua augmentant i el mes d'abril de 2009 registra un nou màxim, amb 17.014 persones desocupades, 6.973 aturats més que els registrats el mes d'abril de 2008 (increment del 69,5%). Pel que fa al global de Catalunya, es registra un increment del 68,8%.
- ♣ La taxa d'atur a Sabadell se situa en el 15,8%, increment de 6,5 punts percentuals respecte d'abril de 2008.
- ♣ En un any, el nombre d'homes aturats s'ha duplicat. D'aquesta manera, el pes dels homes aturats (51,9%) supera el de les dones aturades per cinquè mes consecutiu.
- ♣ L'anàlisi de l'atur registrat per sexe i edat assenyala un increment en tots els grups d'edat, si bé amb intensitats diferents. Els homes aturats d'entre 25 i 44 anys és el col·lectiu on més augmenta el nombre d'aturats (118,9%), mentre que les dones aturades de 45 anys i més és el col·lectiu que menys ho fa (23,3%).

Diagrama d'Informació Provincial
Atur abril 2009



El nivell indica si el municipi es situa per sobre o per sota de la mitjana de la província de Barcelona (amb el límit situat en el 100), mentre que l'evolució indica si l'indicador ha crescut més o menys respecte a la província de Barcelona (si creix més es situarà a la dreta del gràfic i si creix menys, a l'esquerra).

Els colors, de més favorable a menys favorable, són:
 Verd - Evolució i Nivell favorables
 Blau - Evolució desfavorable / Nivell favorable
 Taronja - Evolució favorable / Nivell desfavorable
 Vermell - Evolució i Nivell desfavorables

- ♣ En aquest gràfic es representa la taxa d'atur registrat i la seva evolució durant el darrer any dels municipis capitals de comarca en relació amb la província de Barcelona. En el mes d'abril d'enguany, la majoria de municipis analitzats (Granollers, Manresa, Vic, Vilafranca del Penedès, **Sabadell** i Vilanova i la Geltrú) registren una taxa d'atur superior a la mitjana de la província i a més tenen una evolució interanual d'aquest indicador desfavorable respecte a l'evolució per al conjunt de la província. D'altra banda, els municipis de Sant Feliu de Llobregat i Barcelona registren una taxa d'atur per sota de la mitjana provincial i una variació interanual favorable respecte d'aquesta. La resta de municipis es troben en una situació intermèdia.

Així, **la taxa d'atur a Sabadell es manté per sobre la mitjana provincial** (2,7 punts percentuals) i, a més, la seva **evolució interanual ha estat superior a la província.**

Contractació

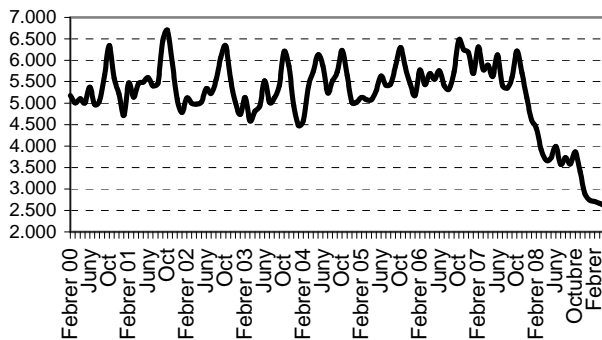
Sabadell. Variació abril 2008 - 2009

| | Abril 08 | Abril 09 | Δ% 08-09* |
|-----------------------------|--------------|--------------|---------------|
| Nombre de contractes | 3.934 | 2.614 | -33,55 |
| Contractació femenina (%) | 50,18 | 50,99 | 0,82 |
| Contractació juvenil (%) | 27,00 | 22,61 | -4,39 |
| Contractació > 45 anys (%) | 15,61 | 17,33 | 1,72 |
| Contractes temporals (%) | 78,06 | 82,02 | 3,96 |
| Contractes indefinits (%) | 21,94 | 17,98 | -3,96 |

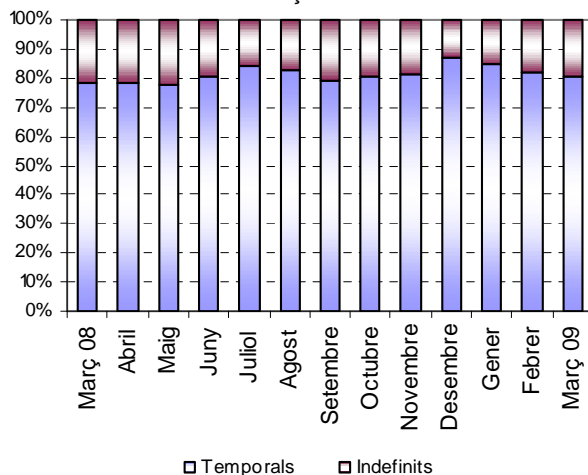
Font: Elaboració pròpia.

* El color vermell indica evolució negativa, i el verd, positiva.

Evolució contractació a Sabadell
Mitjanes mòbils. Febrer 2000-Abril 2009



Evolució dels contractes temporals i indefinits a Sabadell. Març 2008-Març 2009



♣ **Durant el mes de març d'enguany s'han formalitzat 2.614 contractes laborals nous a Sabadell**, un 33,6% menys (1.320 contractes menys) que els signats durant el mes d'abril de 2008.

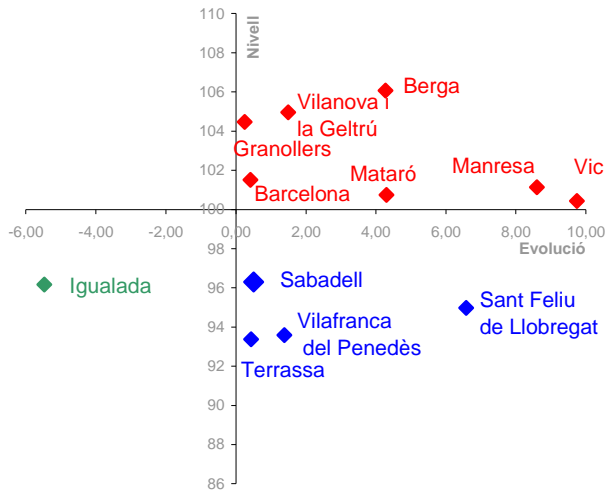
♣ Per sexes, la davallada de la contractació laboral és semblant: Un -34,6% en els homes (679 contractes menys) i un -32,5% en les dones (641 contractes menys). El pes de la contractació segons sexe registra un pes lleugerament superior en les dones (51%) que en els homes.

♣ Per edats, el pes dels contractes signats per persones de 45 anys i més augmenta 1,7 punts percentuals en el període observat, mentre que el pes de la contractació juvenil cau 4,4 punts percentuals. En termes d'evolució interanual, els homes d'entre 16 i 24 anys són els que registren una davallada més intensa en el nombre de contractes laborals en el període observat (-49,3%).

♣ **El pes de la contractació indefinida se situa en el 18%**, 4 punts percentuals per sota de la registrada en el mateix mes de l'any anterior.

♣ Per grans sectors d'activitat, tots registren un descens del nombre de contractes, si bé són els serveis i la indústria els que ho fan de forma més significativa (-36,8% i -35,4%, respectivament). El sector serveis continua sent el que més contractes laborals concentra, amb el 78,3% del total.

Diagrama d'Informació Provincial
Contractació temporal abril 2009



El nivell indica si el municipi es situa per sobre o per sota de la mitjana de la província de Barcelona (amb el límit situat en el 100), mentre que l'evolució indica si l'indicador ha crescut més o menys respecte a la província de Barcelona (si creix més es situarà a la dreta del gràfic i si creix menys, a l'esquerra).

Els colors, de més favorable a menys favorable, són:
 Verd - Evolució i Nivell favorables
 Blau - Evolució desfavorable / Nivell favorable
 Taronja - Evolució favorable / Nivell desfavorable
 Vermell - Evolució i Nivell desfavorables

- ♣ En aquest gràfic es representa la taxa de temporalitat contractual i la seva evolució durant el darrer any dels municipis capitals de comarca en relació amb la província de Barcelona. El mes d'abril de 2009 hi ha set municipis (Vic, Manresa, Berga, Mataró, Vilanova i la Geltrú, Barcelona i Granollers) amb una taxa de temporalitat contractual superior a la mitjana provincial i a més tenen una evolució interanual d'aquest indicador desfavorable respecte a l'evolució per al conjunt de la província. A la banda baixa del gràfic se situen la resta de municipis (Igualada, **Sabadell**, Terrassa, Vilafranca del Penedès i Sant Feliu de Llobregat). D'aquests, només Igualada registra una taxa i evolució favorables respecte de la província.

- ♣ Per tant, el **pes de la contractació temporal registrada a Sabadell se situa per sota de la mitjana provincial**, però la seva **evolució anual ha estat pitjor que l'evolució del conjunt de les capitals de comarca barcelonines**.