

# Flaixos Infomensual

Abril 2010

## Dades bàsiques d'atur registrat

Sabadell. Abril 2010

Total	Abril 10	Δ 09-10	Δ % 09-10
<b>Total</b>	19.397	2.383	14,01
<b>Per sexe</b>			
Home	10.181	1.359	15,40
Dona	9.216	1.024	12,50
<b>Per edat</b>			
Fins a 24 anys	1.888	-57	-2,93
De 25 a 44 anys	10.167	1.336	15,13
45 i més	7.342	1.104	17,70
<b>Per durada de la demanda</b>			
Fins a 3 mesos	4.576	-963	-17,39
De 3 a 6 mesos	2.877	-729	-20,22
De 6 a 9 mesos	2.530	233	10,14
De 9 a 12 mesos	1.909	568	42,36
De 12 a 24 mesos	4.860	2.673	122,22
Més de 24 mesos	2.645	601	29,40
<b>Per nivell d'instrucció</b>			
Sense estudis	87	23	35,94
Primaris incomplets	798	117	17,18
Primaris complets	2.300	314	15,81
Formació professional - Estudis secundaris	1.697	232	15,84
Educació general - Estudis secundaris	12.449	1.369	12,36
Téc. Profe. Superiors - Estudis post-secundaris	971	189	24,17
Universitaris 1r cicle	432	70	19,34
Universitaris 2n. i 3r cicle	639	61	10,55
Altres estudis post-secundaris	24	8	50,00
<b>Per sector econòmic</b>			
Agricultura	90	28	45,16
Indústria	4.793	244	5,36
Construcció	3.376	491	17,02
Serveis	10.395	1.332	14,70
Sense ocupació anterior	743	288	63,30
<b>Per secció d'activitat econòmica (5 principals)</b>			
Indústries manufactureres	4.645	210	4,74
Construcció	3.376	491	17,02
Activitats administratives i auxiliars	2.910	253	9,52
Comerç a l'engròs i al detall	2.588	209	8,79
Activitats professionals i tècniques	952	181	23,48
<b>Per divisió d'activitat econòmica (5 principals)</b>			
Activitats especialitzades construcció	1.848	111	6,39
Activitats relacionades amb l'ocupació	1.632	-40	-2,39
Comerç al detall, exc. vehicles motor	1.524	193	14,50
Construcció d'immobles	1.247	382	44,16
Indústries tèxtils	1.170	38	3,36
<b>Per ocupació</b>			
Forces armades	3	2	200,00
Directius administració i empresa	273	1	0,37
Tècnics i prof. científics, intel·lectuals	582	56	10,65
Tècnics i prof. de suport	1.671	238	16,61
Empleats administratius	2.432	283	13,17
Treb. serveis de restauració, personals, comerç	2.581	427	19,82
Treb. qualificats agraris i pesquers	100	16	19,05
Treb. manufactures, construcció i mineria	3.553	505	16,57
Operadors instal·lacions i maquinària, i muntadors	2.630	113	4,49
Treb. no qualificats	5.572	742	15,36

Font: Generalitat de Catalunya. Departament de Treball. Observatori del Treball

Al mes d'abril es van registrar un **total de 19.397 persones a l'atur a Sabadell**, un 1,6% menys respecte al passat mes de març i un 14% més respecte a l'abril de 2009. Pel que fa a l'evolució en relació amb el conjunt de la comarca, la ciutat registra taxes de variació lleugerament desfavorables (una variació interanual més alta i un descens de l'atur intermensual més moderat). En relació amb la província, la situació és més favorable, i s'observa una variació interanual més moderada i un descens respecte al mes passat més intens.

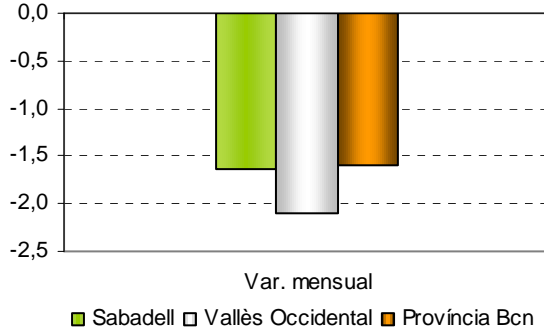
La **taxa d'atur registrat** a la ciutat és del 18%, 2,2 punts percentuals superior a la de fa un any.

Pel que fa a l'anàlisi de l'atur **per sexe**, els homes representen el 52,5% del total d'aturats, percentatge força similar al d'ara fa una any, que era del 51,9%. En termes d'evolució, l'atur s'ha incrementat de manera més intensa entre els homes que entre les dones (un 15,4% i 12,5% interanual respectivament). Respecte al mes de març, el descens de l'atur ha estat més intens entre els homes (-2,3%) que entre les dones (-0,9%).

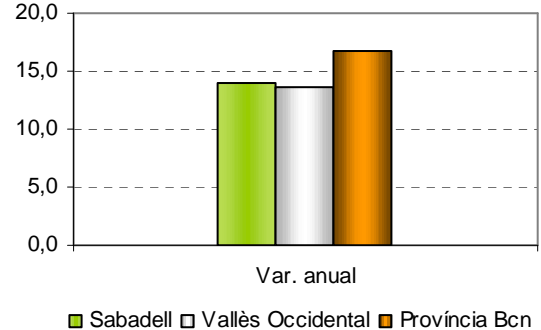
Per **grups d'edat**, les persones majors de 44 anys han registrat l'increment interanual més destacat (17,7%). D'altra banda, les persones aturades més joves han registrat un descens interanual força destacat, del -2,9%. Aquesta evolució positiva s'explica pel fort descens de l'atur, en l'últim mes, entre les persones menors de 20 anys (140 aturats menys, -26,3%).

Per **sectors econòmics**, la construcció registra, novament, l'augment més intens, del 17%. La segueixen els serveis amb el 14,7% i la indústria en 5,4%. Pel que fa a les persones sense ocupació anterior, l'augment ha estat del 63,3%.

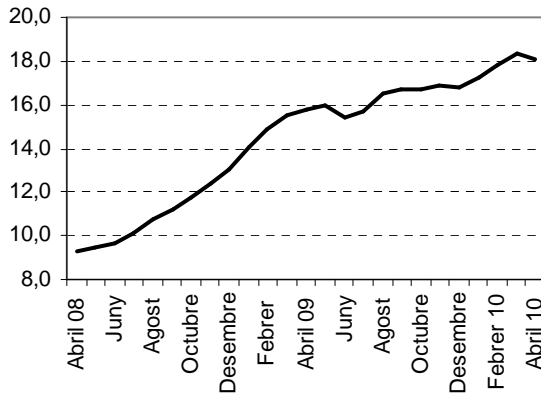
**Variació intermensual de l'atur registrat. Diversos àmbits territorials.**  
Març - Abril 2010



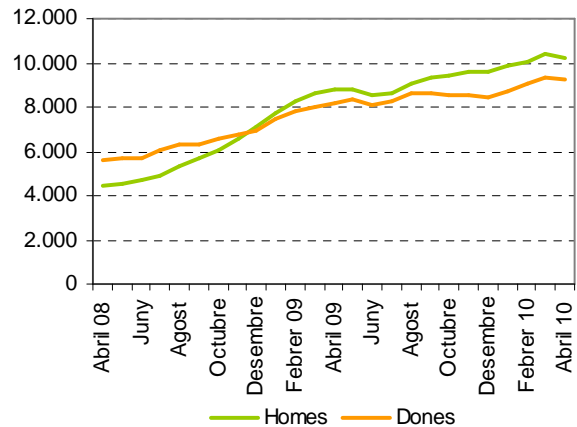
**Variació interanual de l'atur registrat. Diversos àmbits territorials.**  
Abril 2009 - 2010



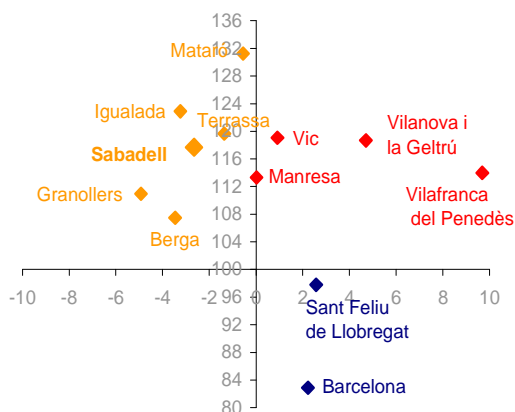
**Evolució de la taxa d'atur. Sabadell**  
Abril 2008 - Abril 2010



**Evolució de l'atur registrat per sexe**  
Sabadell. Abril 2008 - 2010



**Diagrama d'Informació Provincial**  
Atur abril 2010



Tal com queda representat en el diagrama, **la taxa d'atur a Sabadell es manté per sobre la mitjana provincial** (2,8 punts percentuals) i **l'evolució interanual ha estat inferior a la de la província.**

El nivell indica si el municipi es situa per sobre o per sota de la mitjana de la província de Barcelona (amb el límit situat en el 100), mentre que l'evolució indica si l'indicador ha crescut més o menys respecte a la província de Barcelona (si creix més es situarà a la dreta del gràfic i si creix menys, a l'esquerra).

Els colors, de més favorable a menys favorable, són:  
Verd - Evolució i Nivell favorables  
Blau - Evolució desfavorable / Nivell favorable  
Taronja - Evolució favorable / Nivell desfavorable  
Vermell - Evolució i Nivell desfavorables

**Dades bàsiques de contractació**

Sabadell. Abril 2010

Total	Abril 10	Δ 09-10	Δ % 09-10
<b>Total</b>	<b>3.056</b>	<b>442</b>	<b>16,91</b>
<b>Per sexe</b>			
Home	1.392	111	8,67
Dona	1.664	331	24,83
<b>Per edat</b>			
Fins a 24 anys	822	231	39,09
De 25 a 44 anys	1.797	227	14,46
45 i més	437	-16	-3,53
<b>Per sector econòmic</b>			
Agricultura	6	2	50,00
Indústria	167	-17	-9,24
Construcció	280	-99	-26,12
Serveis	2.603	556	27,16
<b>Per durada del contracte</b>			
Fins a 1 mes	1.003	397	65,51
D'1 a 3 mesos	372	75	25,25
De 3 a 6 mesos	301	-6	-1,95
De 6 a 12 mesos	88	2	2,33
De 12 a 18 mesos	3	1	50,00
De 18 a 24 mesos	2	0	0,00
Més de 24 mesos	15	-40	-72,73
Indeterminada	890	101	12,80
Indefinits	382	-88	-18,72
<b>Per nivell d'instrucció</b>			
Sense estudis	95	-51	-34,93
Primaris incomplets	127	-25	-16,45
Primaris complets	0	0	0,00
Formació professional - Estudis secundaris	378	52	15,95
Educació general - Estudis secundaris	1.871	280	17,60
Tèc. Profe. Superiors - Estudis post-secundaris	137	18	15,13
Universitaris 1r cicle	271	129	90,85
Universitaris 2n. i 3r cicle	177	39	28,26
Altres estudis post-secundaris	0	0	0,00
<b>Per ocupació</b>			
Forces armades	1	1	-
Directius administració i empresa	10	-1	-9,09
Tècnics i prof. científics, intel·lectuals	228	8	3,64
Tècnics i prof. de suport	358	41	12,93
Empleats administratius	427	175	69,44
Treb. serveis de restauració, personals, comerç	962	260	37,04
Treb. qualificats agraris i pesquers	3	-6	-66,67
Treb. manufactures, construcció i mineria	229	-81	-26,13
Operadors instal·lacions i maquinària, i muntadors	144	24	20,00
Treb. no qualificats	694	21	3,12
<b>Per grandària de l'empresa</b>			
D'1 a 5	474	-7	-1,46
De 6 a 10	211	-30	-12,45
De 11 a 25	252	-66	-20,75
De 26 a 50	248	58	30,53
De 51 a 100	200	13	6,95
De 101 a 500	665	29	4,56
De 501 a 1000	61	1	1,67
Més de 1000	730	253	53,04
Sense especificar	215	191	795,83
<b>Per tipus de contracte</b>			
Ordinari temps indefinit	156	-60	-27,78
Foment de la contractació indefinida	91	15	19,74
Indefinit minusvàlids	2	-1	-33,33
Convertits en indefinits	133	-42	-24,00
Obra o servei	857	142	19,86
Eventuals circumstàncies producció	1.021	219	27,31
Interinitat	761	197	34,93
Temporals bonificats minusvàlids	6	0	0,00
Inserció	0	0	0,00
Relleu	6	-11	-64,71
Jubilació parcial	5	-17	-77,27
Substitució jubilació 64 anys	1	-1	-50,00
Pràctiques	2	0	0,00
Formació	2	-4	-66,67
Altres	13	5	62,50

Font: Generalitat de Catalunya. Departament de Treball. Observatori del Treball

En el mes d'abril d'enguany s'han formalitzat a Sabadell un total de 3.056 contractes nous, un 16,9% més que els registrats a l'abril de 2009. Respecte al passat mes de març, s'ha produït un descens del 12,9% (452 contractes menys).

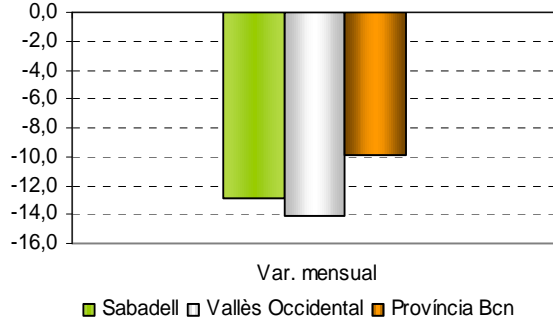
Pel que fa a la contractació per sexe, el 54,5% dels nous contractes els han formalitzat dones, percentatge 3,5 punts percentuals per sobre del registrat l'any 2009. Seguint la mateixa tendència dels mesos anteriors, l'augment interanual de la contractació ha estat més intens entre les dones (24,8%) que entre els homes (8,7%).

Quant a l'anàlisi de la contractació per grups d'edat, l'augment més destacat s'ha observat en el grup de persones menors de 25 anys, amb un increment interanual del 39,1%. Aquest increment entre els més joves ha estat força destacat tant entre els homes com entre les dones. En el cas de les persones d'entre 25 i 44 anys, l'augment ha estat del 14,5%. D'altra banda, s'ha registrat un descens de la contractació entre les persones de més de 44 anys (-3,53%), tot i que, segons el sexe, s'observen dinàmiques contràries: els homes registren un descens de la contractació (-20,4%), mentre que entre les dones d'aquesta franja d'edat s'ha produït un increment (18,2%).

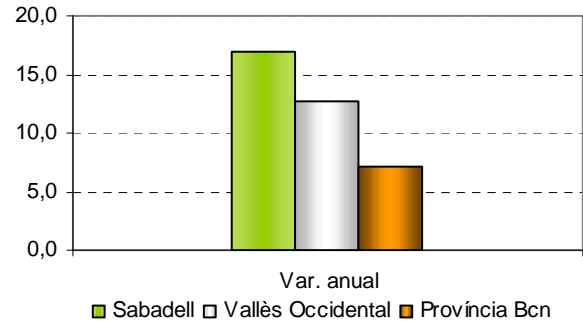
El pes de la contractació indefinida respecte al total de contractes formalitzats és del 12,5%, 5,5 punts percentuals més baix que el registrat en el mes d'abril de 2009. Pel que fa a la tipologia de contractes, cal destacar l'augment interanual que s'ha produït dels contractes d'interinitat (34,9%) i en els eventuals per circumstàncies de la producció (27,3%).

Per grans sectors d'activitat, només els serveis han registrat un augment de la contractació, del 27,2%. La indústria i la construcció han registrat descensos interanuals del 9,2% i el 26,1%.

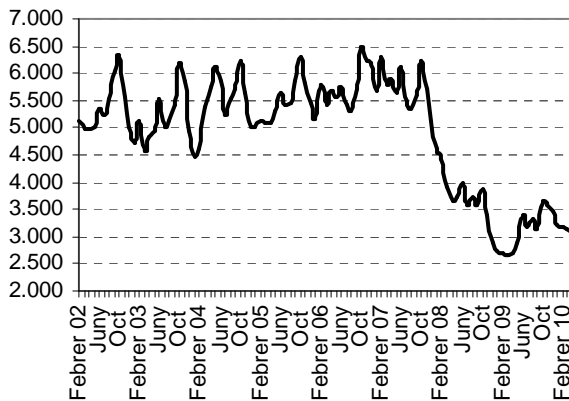
**Variació intermensual de la contractació** Diversos àmbits territorials.  
Març - Abril 2010



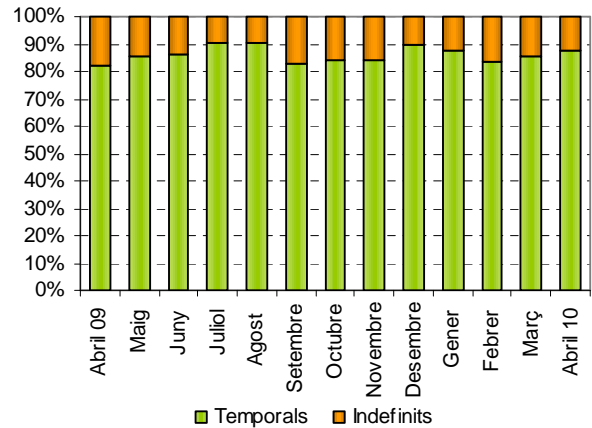
**Variació interanual de la contractació** Diversos àmbits territorials.  
Abril 2009 - 2010



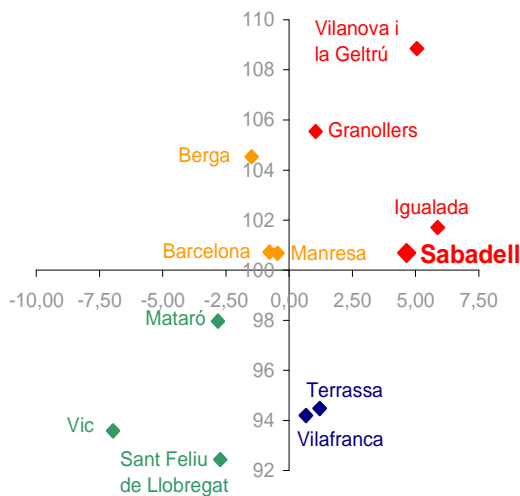
**Evolució contractació a Sabadell.**  
Mitjanes mòbils. Febrer 2002-Abril 2010



**Evolució dels contractes temporals i indefinits a Sabadell.** Abril 2009- Abril 2010



**Diagrama d'Informació Provincial**  
Contractació temporal abril 2010



**El pes de la contractació temporal registrada a Sabadell se situa per sobre de la mitjana provincial, i la seva evolució anual ha estat pitjor que l'evolució del conjunt de la província.**

El nivell indica si el municipi es situa per sobre o per sota de la mitjana de la província de Barcelona (amb el límit situat en el 100), mentre que l'evolució indica si l'indicador ha crescut més o menys respecte a la província de Barcelona (si creix més es situarà a la dreta del gràfic i si creix menys, a l'esquerra).

Els colors, de més favorable a menys favorable, són:  
Verd - Evolució i Nivell favorables  
Blau - Evolució desfavorable / Nivell favorable  
Taronja - Evolució favorable / Nivell desfavorable  
Vermell - Evolució i Nivell desfavorables