

Flaixos Infomensual

Setembre 2009

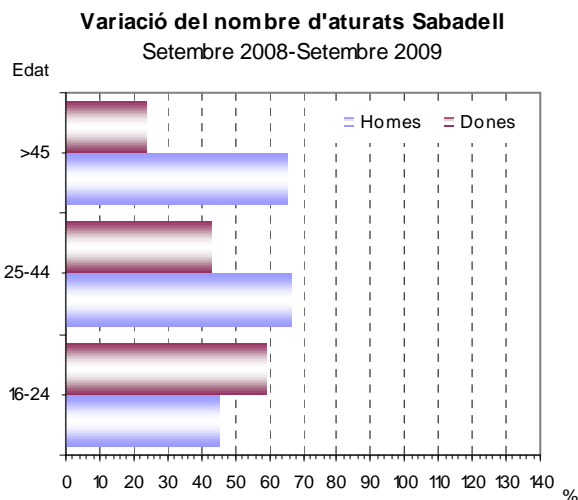
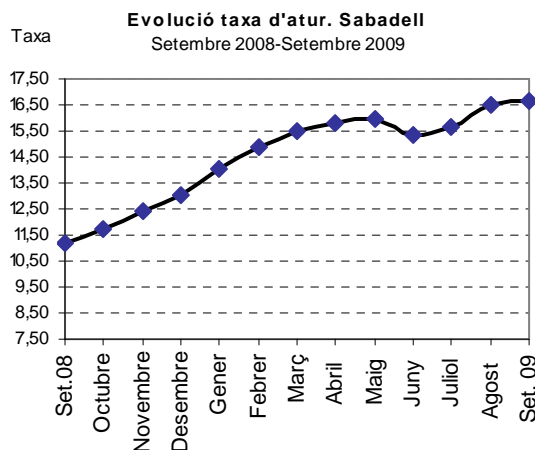
Atur registrat

Sabadell. Variació setembre 08 - setembre 09

	Set 08	Set 09	Δ% 08-09
Nombre d'aturats	12.042	17.913	48,75
Dones, nombre d'aturades	6.331	8.587	35,63
Homes, nombre d'aturats	5.711	9.326	63,30
Nombre d'aturats < 25 anys	1.319	1.988	50,72
Dones < 25 anys	491	782	59,27
Homes < 25 anys	828	1.206	45,65
Nombre d'aturats > 45 anys	4.804	6.749	40,49
Dones > 45 anys	2.887	3.575	23,83
Homes > 45 anys	1.917	3.174	65,57
			pp
Taxa d'atur	11,18	16,63	5,45
Dones, taxa d'atur	13,21	17,91	4,71
Homes, taxa d'atur	9,56	15,61	6,05

Font: Elaboració pròpia.

* El color vermell indica evolució negativa, i el verd, positiva.



♣ **Aquest mes de setembre s'ha registrat una augment de l'atur, seguint, tot i que en menor intensitat, la tendència del conjunt de la província i de Catalunya.** El nombre de persones aturades és de 17.913, és a dir, 5.871 més que el setembre de l'any passat, cosa que representa un increment relatiu del 48,8%. Respecte al mes d'agost, s'ha produït un increment de l'1% (171 persones més).

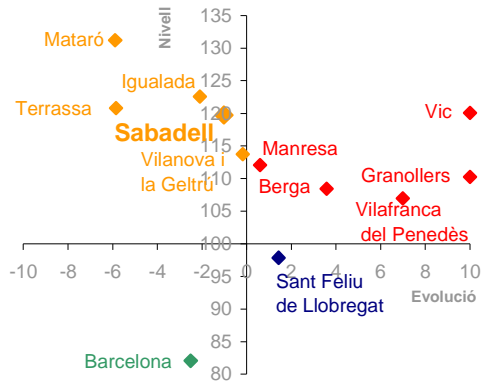
♣ **La taxa d'atur de setembre és del 16,6%, el que representa 5,5 punts percentuals més que la de setembre de 2008.** Respecte al mes passat, aquest augment ha estat de 0,2 punts.

♣ El nombre d'homes aturats continua sent superior al nombre de dones aturades. Els homes representen el 52,1% de les persones aturades, i les dones el 47,9%. Respecte de 2008, el nombre d'homes aturats ha augmentat amb un ritme més elevat que les dones. Així doncs, en el cas dels homes s'ha produït un increment del 63,3% i en el de les dones, del 35,6%.

♣ Pel que fa a l'anàlisi de l'atur per sectors d'activitat, destaca el descens, respecte al mes anterior, del nombre d'aturats que s'ha produït a la indústria, que ha estat de 59 persones (és a dir, un 1,3% menys). El col·lectiu on més ha augmentat l'atur ha estat el de persones sense ocupació anterior, amb un augment de 111 persones (18,6% més).

♣ Per grups d'edat, l'atur ha augmentat en tots els col·lectius respecte de l'any anterior, tot i que amb ritmes diferents. En el cas dels homes, l'increment més destacat el trobem entre els de 25 i 44 anys (66,8%), mentre que en el cas de les dones, l'augment més intens el trobem entre les dones més joves, del 59,3%. En l'únic grup d'edat on trobem més homes que dones és en el de majors de 45 anys.

Diagrama d'Informació Provincial
Atur setembre 2009



El nivell indica si el municipi es situa per sobre o per sota de la mitjana de la província de Barcelona (amb el límit situat en el 100), mentre que l'evolució indica si l'indicador ha crescut més o menys respecte a la província de Barcelona (si creix més es situarà a la dreta del gràfic i si creix menys, a l'esquerra).

Els colors, de més favorable a menys favorable, són:
 Verd - Evolució i Nivell favorables
 Blau - Evolució desfavorable / Nivell favorable
 Taronja - Evolució favorable / Nivell desfavorable
 Vermell - Evolució i Nivell desfavorables

- ♣ En aquest gràfic es representa la taxa d'atur registrat i la seva evolució durant el darrer any dels municipis capitals de comarca en relació amb la província de Barcelona. En aquest mes de setembre, els municipis de Berga, Granollers, Manresa, Vic i Vilafranca del Penedès han registrat una evolució interanual desfavorable i una taxa d'atur superior a la mitjana provincial. Barcelona ha continuat registrant una taxa d'atur inferior a la província i una evolució interanual favorable. Sant Feliu de Llobregat ha registrat una evolució desfavorable però continua mantenint un nivell favorable respecte la província. La resta de municipis (Igualada, Mataró, Terrassa, Sabadell i Vilanova i la Geltrú) tenen una evolució favorable, però mantenen una taxa superior a la mitjana provincial.

- ♣ Així, tal com queda representat en el diagrama, **la taxa d'atur a Sabadell es manté per sobre la mitjana provincial (2,7 punts percentuals) i la seva evolució interanual ha estat inferior a la de la província.**

Contractació

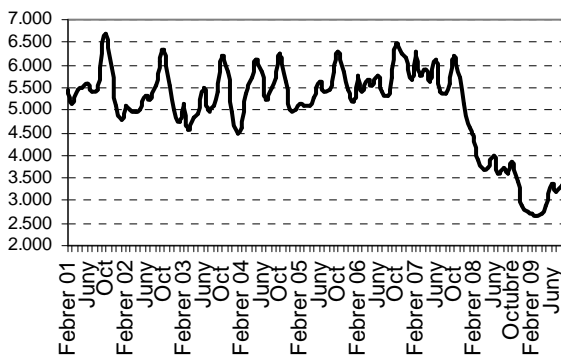
Sabadell. Variació setembre 2008 - 2009

	Set. 08	Set. 09	Δ% 08-09*
Nombre de contractes	4.301	3.764	-12,49
Contractació femenina (%)	53,08	54,22	1,14
Contractació juvenil (%)	27,27	22,53	-4,74
Contractació > 45 anys (%)	15,88	12,67	-3,21
Contractes temporals (%)	79,47	82,94	3,47
Contractes indefinits (%)	20,53	17,06	-3,47

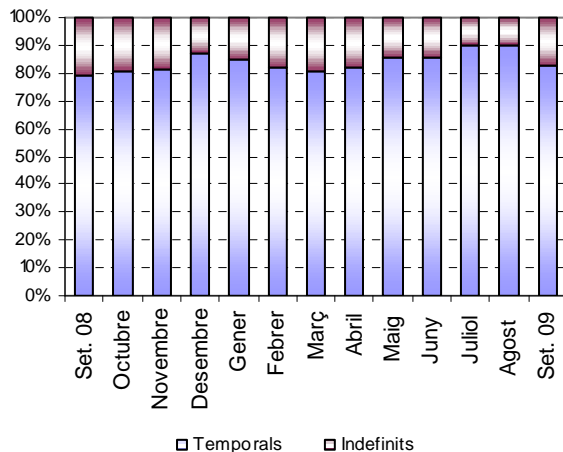
Font: Elaboració pròpia.

* El color vermell indica evolució negativa, i el verd, positiva.

Evolució contractació a Sabadell
Mitjanes mòbils. Febrer 2001-Setembre 2009



Evolució dels contractes temporals i indefinits a Sabadell. Setembre 2008-Setembre 2009



♣ **Aquest mes de setembre s'han registrat 3.764 contractes laborals nous, cosa que representa un 12,5% menys que l'any anterior.** Respecte al mes d'agost, s'han registrat 1.665 contractes més que suposen, doncs, un increment del 79,3%.

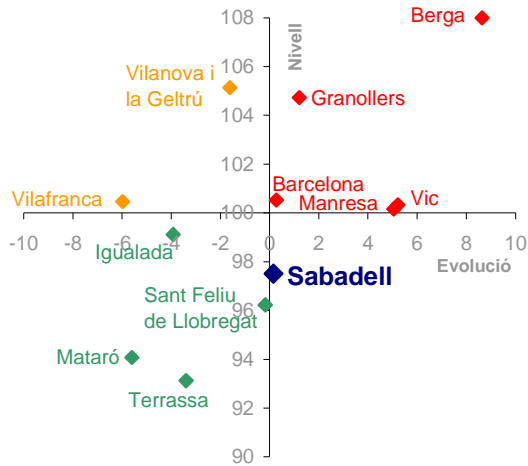
♣ Per sexes, la contractació ha registrat un descens més intens entre els homes (-14,6%) que entre les dones (-10,6%). El pes de les dones en el conjunt de la contractació s'ha incrementat respecte l'any 2008 en 1,1 punts percentuals, i ara és del 54,2%.

♣ Pel que fa a les dades per grups d'edat, han estat les persones de 16 a 24 anys les que han constatat un descens més destacat, especialment en el cas dels homes, amb una baixada del 19,2%. La resta de grups també han registrat un descens de la contractació, tot i que el menys intens respecte de l'any anterior s'ha donat en les dones d'entre 25 i 44 anys (-8,2%).

♣ **La contractació indefinida, seguint la tendència dels últims mesos ha baixat respecte l'any anterior. Aquest mes de setembre ha estat del 17,1%, 3,5 punts percentuals més baixa que la de setembre de 2008.**

♣ Pel que fa a l'anàlisi per sector d'activitat, els serveis són els que segueixen concentrant la gran part de contractes nous registrats, és a dir, un 82,8% del total. La construcció en concentra un 10,3% i la indústria, un 6,9%. Respecte al mes d'agost, tots els sectors han registrat un augment de la contractació, destacant el cas de la construcció, on ha augmentat en un 107,5%. En el cas dels serveis l'augment ha estat del 82,7% i, a la indústria, del 26,6%.

Diagrama d'Informació Provincial
Contractació temporal setembre 2009



El nivell indica si el municipi es situa per sobre o per sota de la mitjana de la província de Barcelona (amb el límit situat en el 100), mentre que l'evolució indica si l'indicador ha crescut més o menys respecte a la província de Barcelona (si creix més es situarà a la dreta del gràfic i si creix menys, a l'esquerra).

Els colors, de més favorable a menys favorable, són:
 Verd - Evolució i Nivell favorables
 Blau - Evolució desfavorable / Nivell favorable
 Taronja - Evolució favorable / Nivell desfavorable
 Vermell - Evolució i Nivell desfavorables

- ♣ En aquest gràfic es representa la taxa de temporalitat contractual i l'evolució interanual registrada dels municipis capitals de comarca en relació amb la província de Barcelona. Aquest mes de setembre s'han registrat diverses tendències quant a l'evolució de la contractació en relació a la província de Barcelona. Igualada, Mataró, Sant Feliu de Llobregat i Terrassa han registrat una evolució favorable i una taxa de temporalitat inferior a la provincial. D'altra banda, els municipis de Barcelona, Berga, Granollers, Manresa i Vic han tingut una evolució desfavorable i mantenen un nivell de temporalitat superior a la província. Vilafranca del Penedès i Vilanova i la Geltrú han tingut una evolució favorable però continuen amb una taxa de temporalitat superior a la província. Finalment, trobem el cas de Sabadell, amb una evolució desfavorable però manté una taxa de temporalitat encara inferior a la del conjunt provincial.

- ♣ Per tant, el **pes de la contractació temporal registrada a Sabadell se situa per sota de la mitjana provincial**, i la seva **evolució anual ha estat pitjor que l'evolució del conjunt de la província**.