

Flaixos Infomensual

Juny 2009

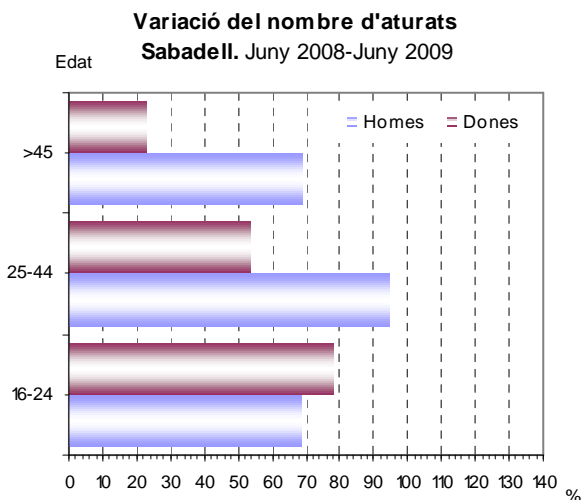
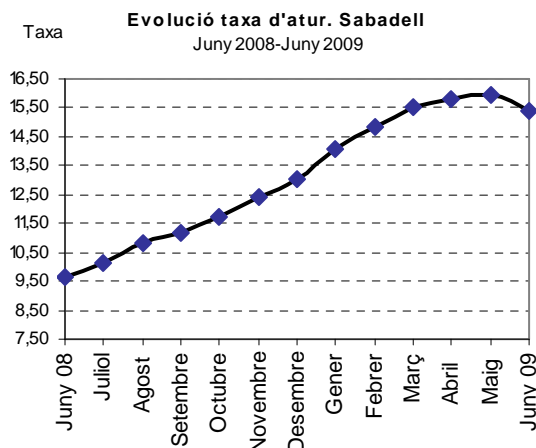
Atur registrat

Sabadell. Variació juny 2008 - juny 2009

	Juny 08	Juny 09	Δ% 08-09
Nombre d'aturats	10.419	16.567	59,01
Dones, nombre d'aturades	5.728	8.045	40,45
Homes, nombre d'aturats	4.691	8.522	81,67
Nombre d'aturats < 25 anys	1.040	1.788	71,92
Dones < 25 anys	383	682	78,07
Homes < 25 anys	657	1.106	68,34
Nombre d'aturats > 45 anys	4.488	6.306	40,51
Dones > 45 anys	2.788	3.428	22,96
Homes > 45 anys	1.700	2.878	69,29
			pp
Taxa d'atur	9,67	15,38	5,71
Dones, taxa d'atur	11,95	16,78	4,83
Homes, taxa d'atur	7,85	14,26	6,41

Font: Elaboració pròpia.

* El color vermell indica evolució negativa, i el verd, positiva.



♣ **Aquest mes de juny la ciutat de Sabadell ha registrat el primer descens de l'atur des de novembre de l'any 2007. El nombre de persones aturades és de 16.567, cosa que suposa un total de 6.148 més que les registrades ara fa un any (en termes relatius és un increment del 59,01%). Respecte del passat mes de maig, s'ha registrat un descens de 605 persones aturades.**

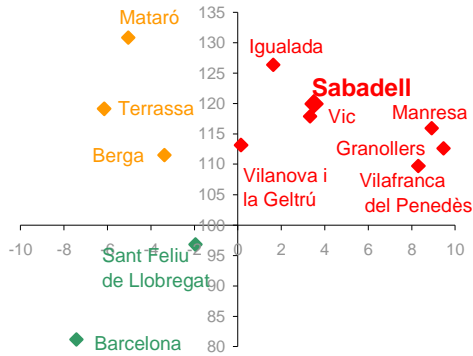
♣ **La taxa d'atur a Sabadell aquest mes és del 15,38%, i és 5,7 punts percentuals més alta que la de juny de 2008, però lleugerament més baixa que la del mes passat (-0,56 punts).**

♣ Igual que els mesos anteriors, el nombre d'homes aturats aquest mes de juny és pràcticament el doble dels que hi havia fa un any. Seguint també la tendència dels últims mesos, el pes dels homes aturats supera el de les dones aturades (51,4% i 48,6%, respectivament).

♣ Per grans sectors d'activitat, s'ha registrat un descens en tots els grans sectors d'activitat respecte al mes anterior. En nombres absoluts, el sector dels serveis ha estat el que ha registrat la caiguda més intensa, amb 395 aturats menys. El segueixen la indústria, amb 148 menys, la construcció, amb 95 menys, i l'agricultura, amb 1 persona aturada menys. El grup de les persones sense ocupació anterior ha augmentat en 34 persones.

♣ Pel que fa a l'anàlisi per grups d'edat, tots han registrat una tendència a l'alça respecte l'any passat, tot i que en diferent mesura. Així doncs, el grup que ha registrat un augment relatiu són els homes d'entre 25 i 44 anys (94,4%). D'altra banda, el col·lectiu que ha registrat un menor augment ha estat el de les dones majors de 45 anys (23,0%).

Diagrama d'Informació Provincial
Atur juny 2009



El nivell indica si el municipi es situa per sobre o per sota de la mitjana de la província de Barcelona (amb el límit situat en el 100), mentre que l'evolució indica si l'indicador ha crescut més o menys respecte a la província de Barcelona (si creix més es situarà a la dreta del gràfic i si creix menys, a l'esquerra).

Els colors, de més favorable a menys favorable, són:
 Verd - Evolució i Nivell favorables
 Blau - Evolució desfavorable / Nivell favorable
 Taronja - Evolució favorable / Nivell desfavorable
 Vermell - Evolució i Nivell desfavorables

- ♣ En aquest gràfic es representa la taxa d'atur registrat i la seva evolució durant el darrer any dels municipis capitals de comarca en relació amb la província de Barcelona. Seguint la tendència del mes anterior, la major part dels municipis analitzats (Granollers, Igualada, Manresa, Sabadell, Vic, Vilafranca del Penedès i Vilanova i la Geltrú) han registrat una evolució interanual desfavorable i una taxa d'atur superior a la mitjana de la província. Barcelona i Sant Feliu de Llobregat han registrat una taxa d'atur inferior a la província i una evolució interanual favorable. La resta de municipis analitzats (Berga, Mataró, i Terrassa) tenen una taxa superior a la mitjana, però han viscut una evolució favorable respecte a la província.
- ♣ Així, tal com queda representat en el diagrama, **la taxa d'atur a Sabadell es manté per sobre la mitjana provincial (2,6 punts percentuals) i la seva evolució interanual ha estat superior a la província.**

Contractació

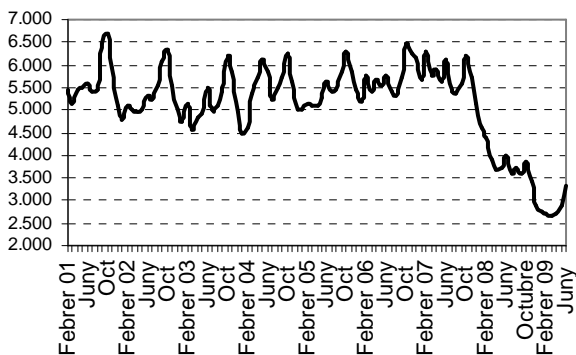
Sabadell. Variació juny 2008 - 2009

	July 08	July 09	Δ% 08-09*
Nombre de contractes	3.830	3.314	-13,47
Contractació femenina (%)	47,91	49,58	1,67
Contractació juvenil (%)	30,60	28,18	-2,42
Contractació > 45 anys (%)	13,47	14,94	1,47
Contractes temporals (%)	80,39	85,97	5,58
Contractes indefinits (%)	19,61	14,03	-5,58

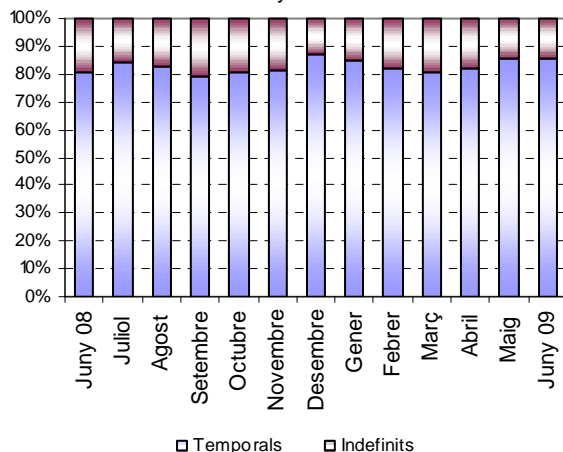
Font: Elaboració pròpia.

* El color vermell indica evolució negativa, i el verd, positiva.

Evolució contractació a Sabadell
Mitjanes mòbils. Febrer 2001-Juny 2009

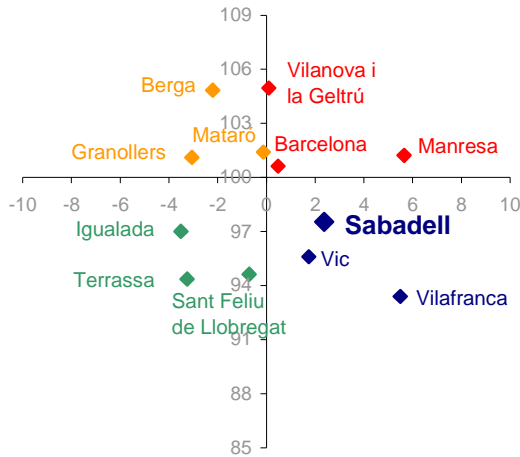


Evolució dels contractes temporals i indefinits a Sabadell. Juny 2008-Juny 2009



- ♣ **Al mes de juny de 2009 s'han registrat un total de 3.314 contractes laborals nous a Sabadell**, cosa que representa un 13,47% de contractes signats menys respecte al juny de 2008 però que, respecte al passat mes de maig, suposa un augment de la contractació (628 contractes més).
- ♣ Per sexes, els homes són els que han registrat un descens interanual més acusat de la contractació. Així doncs, la contractació entre els homes ha disminuït en un 16,24% (324 contractes menys), mentre que entre les dones ho ha fet en un 10,46% (192 contractes menys). El pes de la contractació segons sexe registra un pes una mica superior entre els homes (50,4%) que entre les dones.
- ♣ Pel que fa a la contractació per grups d'edat, el grup dels homes entre 16 i 24 anys són els que han registrat el major descens respecte l'any anterior (-30,40%). Pel que fa al pes de cada grup, són les persones entre 25 i 44 les que concentren el major nombre de contractes (56,9%). La distribució dels contractes per grups d'edat és força semblant a la que es va donar al juny de 2008. Respecte de l'últim mes, ha augmentat la contractació en tots els grups d'edat.
- ♣ **El pes de la contractació indefinida és del 14%**, és a dir, 5,3 punts percentuals per sota de la que es va registrar el passat mes de juny.
- ♣ En relació als gran sectors d'activitat, el major nombre de contractacions es continua donant al sector dels serveis, amb un 80,6% del total de contractes. El sector de la construcció representa el 13,73% i la indústria un 5,64%. Respecte al mes anterior, destaca l'augment del pes de la contractació en el sector dels serveis (6,10 punts percentuals).

Diagrama d'Informació Provincial
Contractació temporal juny 2008



El nivell indica si el municipi es situa per sobre o per sota de la mitjana de la província de Barcelona (amb el límit situat en el 100), mentre que l'evolució indica si l'indicador ha crescut més o menys respecte a la província de Barcelona (si creix més es situarà a la dreta del gràfic i si creix menys, a l'esquerra).

Els colors, de més favorable a menys favorable, són:
 Verd - Evolució i Nivell favorables
 Blau - Evolució desfavorable / Nivell favorable
 Taronja - Evolució favorable / Nivell desfavorable
 Vermell - Evolució i Nivell desfavorables

♣ En aquest gràfic es representa la taxa de temporalitat contractual i l'evolució interanual registrada dels municipis capitals de comarca en relació amb la província de Barcelona. En el mes de juny de 2009 l'evolució en comparació a la província de Barcelona ha estat força variada. Així doncs, trobem tres municipis amb una evolució i un nivell desfavorables respecte el total provincial (Barcelona, Manresa, i Vilanova i la Geltrú). Han registrat una evolució i nivell favorables Igualada, Sant Feliu de Llobregat i Terrassa. Els municipis amb una evolució desfavorable però amb una taxa de temporalitat inferior a la provincial han estat **Sabadell**, Vic i Vilafranca del Penedès. Finalment, Berga, Granollers i Mataró han mostrat una evolució favorable i una taxa de temporalitat superior a la de la província.

♣ Per tant, el **pes de la contractació temporal registrada a Sabadell se situa per sota de la mitjana provincial**, però la seva **evolució anual ha estat pitjor que l'evolució del conjunt de la província**.