

Flaixos Infomensual

Juliol 2009

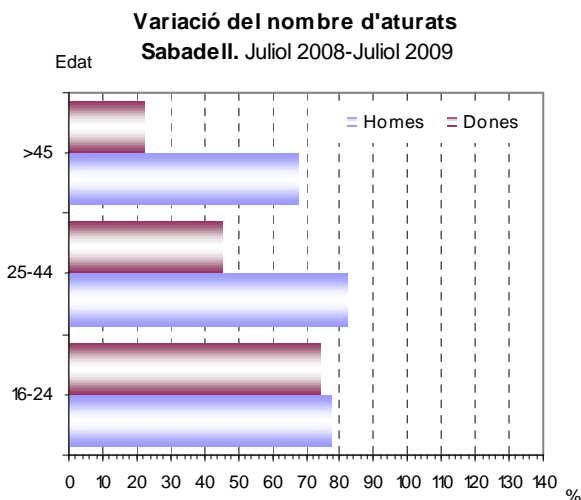
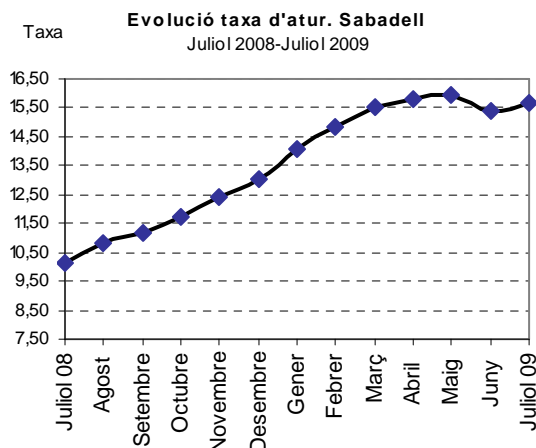
Atur registrat

Sabadell. Variació juliol 2008 - juliol 2009

	Juliol 08	Juliol 09	Δ% 08-09
Nombre d'aturats	10.909	16.871	54,65
Dones, nombre d'aturades	6.016	8.232	36,84
Homes, nombre d'aturats	4.893	8.639	76,56
Nombre d'aturats < 25 anys	1.036	1.826	76,25
Dones < 25 anys	414	723	74,64
Homes < 25 anys	622	1.103	77,33
Nombre d'aturats > 45 anys	4.586	6.423	40,06
Dones > 45 anys	2.834	3.476	22,65
Homes > 45 anys	1.752	2.947	68,21
			pp
Taxa d'atur	10,13	15,67	5,54
Dones, taxa d'atur	12,55	17,17	4,62
Homes, taxa d'atur	8,19	14,46	6,27

Font: Elaboració pròpia.

* El color vermell indica evolució negativa, i el verd, positiva.



♣ **Aquest mes de juliol s'ha registrat a Sabadell un augment de l'atur, seguint la tendència que s'ha donat en l'àmbit provincial i el català. El total de persones aturades se situa en 16.871, la qual cosa representa 5.962 més que l'any passat, que en termes relatius és un increment del 54,7%. Respecte al mes de juny, s'ha registrat un augment de 304 persones, cosa que representa un augment de l'1,8%.**

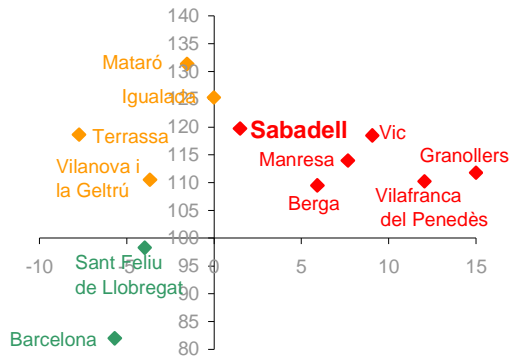
♣ **La taxa d'atur de la ciutat al més de juliol és del 15,7%, és a dir, 5,5 punts percentuals més alta que la de juliol de 2008. Respecte al mes passat aquest augment ha estat de 0,3 punts.**

♣ Seguint la tendència de mesos anteriors, el nombre d'homes aturats és superior al de les dones aturades (51,2% i 48,8% del total dels aturats, respectivament). Respecte al 2008, el total d'homes aturats pràcticament s'ha duplicat, registrant un augment interanual del 76,6%.

♣ Pel que fa als grans sectors d'activitat, tots han registrat un augment de l'atur respecte al mes anterior, tot i que en diferent mesura. Així doncs, aquest mes de juliol destaca l'augment del grup de persones sense ocupació anterior, que ha augmentat en un 9,8%. D'altra banda, destaca el cas de la indústria, que ha registrat l'augment més baix d'entre tots els sectors (0,5%).

♣ Per grups d'edat, cal dir que tots han registrat un augment respecte de l'any anterior, tot i que amb ritmes diferents. El col·lectiu que ha crescut més ha estat el dels homes d'entre 25 i 44 anys (82,2%), i les dones més joves (74,6%). Els que menys han augmentat han estat els homes i dones majors de 45 anys (68,2% i 22,7% respectivament).

Diagrama d'Informació Provincial
Atur juliol 2009



El nivell indica si el municipi es situa per sobre o per sota de la mitjana de la província de Barcelona (amb el límit situat en el 100), mentre que l'evolució indica si l'indicador ha crescut més o menys respecte a la província de Barcelona (si creix més es situarà a la dreta del gràfic i si creix menys, a l'esquerra).

Els colors, de més favorable a menys favorable, són:
 Verd - Evolució i Nivell favorables
 Blau - Evolució desfavorable / Nivell favorable
 Taronja - Evolució favorable / Nivell desfavorable
 Vermell - Evolució i Nivell desfavorables

- ♣ En aquest gràfic es representa la taxa d'atur registrat i la seva evolució durant el darrer any dels municipis capitals de comarca en relació amb la província de Barcelona. Durant el mes de juliol, la meitat dels municipis analitzats (Berga, Granollers, Manresa, Sabadell, Vic i Vilafranca del Penedès) han registrat una evolució interanual desfavorable i una taxa d'atur superior a la mitjana de la província. Barcelona i Sant Feliu de Llobregat han continuats registrant una taxa d'atur inferior a la província i una evolució interanual favorable. La resta de municipis analitzats (Igualada, Mataró, Terrassa, Vilanova i la Geltrú) tenen una evolució favorable, però mantenen una taxa superior a la mitjana provincial.
- ♣ Així, tal com queda representat en el diagrama, **la taxa d'atur a Sabadell es manté per sobre la mitjana provincial (2,6 punts percentuals) i la seva evolució interanual ha estat superior a la província.**

Contractació

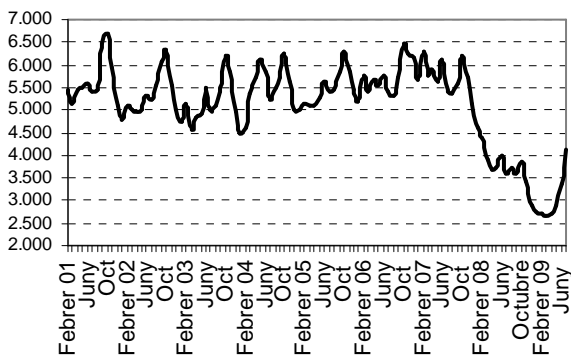
Sabadell. Variació juliol 2008 - 2009

	Juliol 08	Juliol 09	Δ% 08-09*
Nombre de contractes	4.740	4.138	-12,70
Contractació femenina (%)	49,26	50,72	1,46
Contractació juvenil (%)	37,41	31,97	-5,44
Contractació > 45 anys (%)	13,14	15,61	2,47
Contractes temporals (%)	84,32	90,09	5,77
Contractes indefinits (%)	15,68	9,91	-5,77

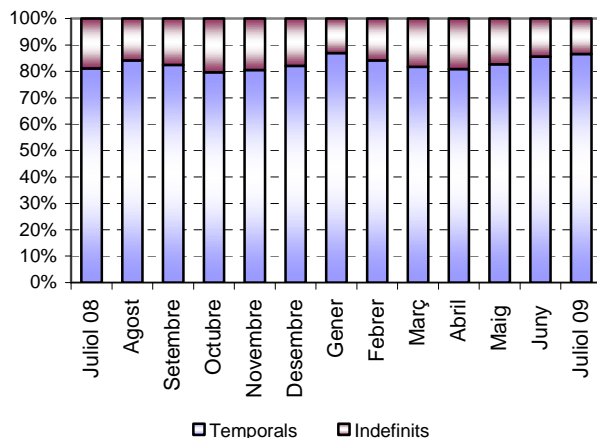
Font: Elaboració pròpia.

* El color vermell indica evolució negativa, i el verd, positiva.

Evolució contractació a Sabadell
Mitjanes mòbils. Febrer 2001-Juliol 2009

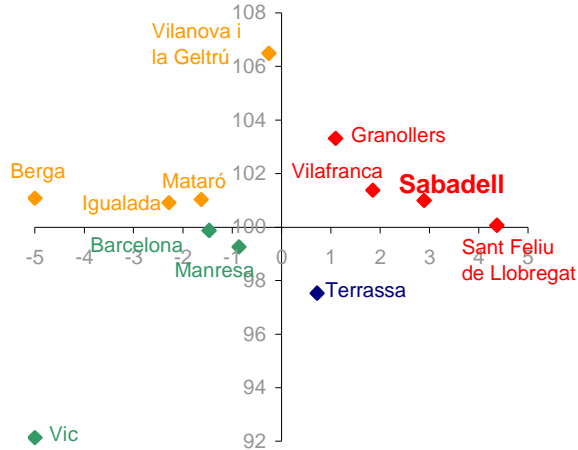


Evolució dels contractes temporals i indefinits a Sabadell. Juliol 2008-Juliol 2009



- ♣ **Aquest mes de juliol s'han registrat un total de 4.138 contractes de treball nous a la ciutat, cosa que representa un 12,7% menys que el mes de juliol de 2008.** Respecte al mes de juny, la xifra suposa un augment de la contractació (824 contractes més).
- ♣ Els homes són els que han registrat un descens interanual més acusat de la contractació. Així doncs, la contractació ha disminuït un 15,2% en el cas dels homes (366 contractes menys), mentre que entre les dones ho ha fet en un 10,1% (602 contractes menys). Aquest mes de juliol les dones tenen un major pes en el conjunt de la contractació que els homes (50,7% i 49,3% respectivament).
- ♣ Si s'analitzen les dades per grups d'edat, es constata que són les persones entre 16 i 24 anys les que han registrat un major descens (-25,4%), amb especial incidència en el cas dels homes (-29,6%). Aquest més de juliol, però, destaca un augment de la contractació entre els homes majors de 45 anys del 3,7%. Pel que fa al pes de cada grup, les persones entre 25 i 44 concentren la major part de contractacions noves (52,4%). Respecte al mes de juny, s'ha registrat un augment de les contractacions en tots els grup d'edat.
- ♣ **El pes de la contractació indefinida ha registrat un descens destacat. Així doncs, aquest mes de juliol és del 9,9%,** és a dir, 5,77 punts percentuals per sota de la que es va registrar l'any passat.
- ♣ En relació amb els gran sectors d'activitat, el sector serveis continua concentrant la major part dels contractes registrats, un 81,5% del total. El sector de la construcció representa el 10,8% i la indústria un 7,6%. Respecte al mes de juny, la contractació ha pujat en tots els sectors excepte en el cas de la construcció, on s'ha registrat un lleuger descens (7 contractes menys).

Diagrama d'Informació Provincial
Contractació temporal juliol 2009



El nivell indica si el municipi es situa per sobre o per sota de la mitjana de la província de Barcelona (amb el límit situat en el 100), mentre que l'evolució indica si l'indicador ha crescut més o menys respecte a la província de Barcelona (si creix més es situarà a la dreta del gràfic i si creix menys, a l'esquerra).

Els colors, de més favorable a menys favorable, són:
 Verd - Evolució i Nivell favorables
 Blau - Evolució desfavorable / Nivell favorable
 Taronja - Evolució favorable / Nivell desfavorable
 Vermell - Evolució i Nivell desfavorables

- ♣ En aquest gràfic es representa la taxa de temporalitat contractual i l'evolució interanual registrada dels municipis capitals de comarca en relació amb la província de Barcelona. Igual que el mes anterior, l'evolució en relació amb la província de Barcelona ha estat força diversa. Hi ha tres municipis que han mostrat una evolució favorable i una taxa de temporalitat inferior a la provincial, i són Barcelona, Manresa i Vic. D'altra banda, han mostrat una evolució desfavorable i una taxa superior a la provincial Granollers, Sabadell, Sant Feliu de Llobregat i Vilafranca del Penedès. Han tingut una evolució favorable però continuen tenint una taxa desfavorable els municipis de Berga, Igualada, Mataró i Vilanova i la Geltrú; finalment la ciutat de Terrassa ha mostrat una evolució desfavorable, però amb una taxa de temporalitat inferior a la província.

- ♣ Per tant, el **pes de la contractació temporal registrada a Sabadell se situa per sobre de la mitjana provincial**, i la seva **evolució anual ha estat pitjor que l'evolució del conjunt de la província**.