

Flaixos Infomensual

Febrer 2009

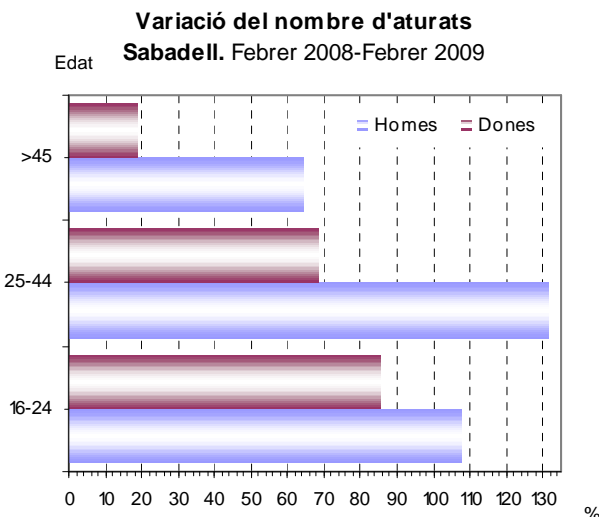
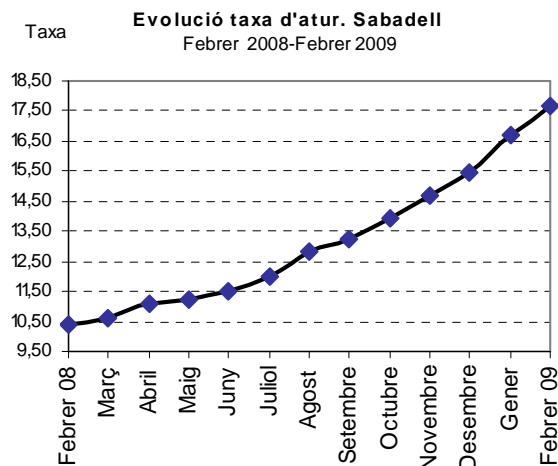
Atur registrat

Sabadell. Variació febrer 2008-febrer 2009

	Febrer 08	Febrer 09	Δ% 08-09
Nombre d'aturats	9.458	16.019	69,37
Taxa d'atur	10,42	17,65	7,23
Dones, nombre d'aturades	5.358	7.793	45,45
Dones, taxa d'atur	13,69	19,82	6,13
Homes, nombre d'aturats	4.073	8.226	101,96
Homes, taxa d'atur	7,92	15,99	8,07
Taxa d'atur < 25 anys	6,48	12,87	6,39
Dones, taxa d'atur < 25 anys	5,69	10,55	4,85
Homes, taxa d'atur < 25 anys	7,14	14,82	7,68
Taxa d'atur > 45 anys	16,71	22,69	5,97
Dones, taxa d'atur > 45 anys	27,56	32,77	5,21
Homes, taxa d'atur > 45 anys	10,01	16,46	6,44

Font: Elaboració pròpia.

* El color vermell indica evolució negativa, i el verd, positiva.



♣ **Al mes de febrer d'enguany, el nombre de persones aturades a Sabadell experimenta un notable increment del 69,4%. Amb aquest increment s'assoleix un nou màxim, amb 16.019 persones desocupades, 6.561 aturats més respecte febrer de 2008. Pel que fa al global de Catalunya, es registra un increment del 64,8%.**

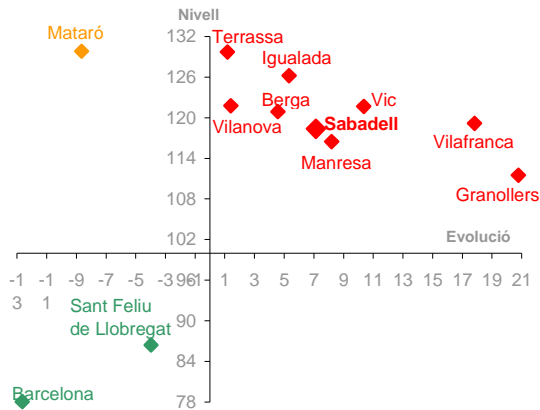
♣ **La taxa d'atur a Sabadell se situa en el 17,7%, la taxa més alta registrada des de febrer de l'any 2005.**

♣ Aquest augment de l'atur és més intens entre els homes (102%; 4.153 aturats més) que entre les dones (45,5%; 2.435 aturades més). A finals de febrer d'enguany les dones representen el 48,7% del total d'aturats registrats, 8 punts percentuals per sota de l'observat durant el mes de febrer de 2008.

♣ L'anàlisi de l'atur registrat segons sexe i edat continua mostrant diferències significatives. Així, en el col·lectiu de persones menors de 25 anys, el nombre d'homes aturats augmenta el 107,7% respecte del mes de febrer de 2008, mentre que el nombre de dones aturades ho fa un 85,3%. Molt més significativa és la diferència entre l'increment interanual del nombre d'homes aturats (131,4%) i dones aturades (68,5%) en el col·lectiu de persones de 25 a 44 anys. Aquesta també és important en el col·lectiu de les persones de 45 anys i més, on s'observa un increment interanual del 64,3% entre els homes i del 18,9% entre les dones.

♣ Per grans sectors d'activitat, cal destacar **l'increment del nombre d'aturats en el sector dels serveis (3.472 aturats més), seguit de la indústria i la construcció (1.598 i 1.306 aturats més respectivament).**

Diagrama d'Informació Provincial
Atur febrer 2009



El nivell indica si el municipi es situa per sobre o per sota de la mitjana de la província de Barcelona (amb el límit situat en el 100), mentre que l'evolució indica si l'indicador ha crescut més o menys respecte a la província de Barcelona (si creix més es situarà a la dreta del gràfic i si creix menys, a l'esquerra).

Els colors, de més favorable a menys favorable, són:
 Verd -Evolució i Nivell favorables
 Blau -Evolució desfavorable / Nivell favorable
 Taronja -Evolució favorable / Nivell desfavorable
 Vermell -Evolució i Nivell desfavorables

- ♣ En aquest gràfic es representa la taxa d'atur registrat i la seva evolució durant el darrer any dels municipis capitals de comarca en relació amb la província de Barcelona. Al mes de febrer d'enguany, la majoria dels municipis analitzats (Terrassa, Igualada, Vic, Berga, Vilanova i la Geltrú, Vilafranca del Penedès, **Sabadell**, Manresa i Granollers) registren una taxa d'atur superior a la mitjana provincial i a més tenen una evolució interanual d'aquest indicador desfavorable respecte a l'evolució per al conjunt de la província. D'altra banda, els municipis de Sant Feliu de Llobregat i Barcelona registren una taxa d'atur per sota de la mitjana provincial i una variació interanual favorable respecte d'aquesta. Per últim, el municipi de Mataró es troba en una situació intermèdia, ja que, si bé la seva taxa es situa per sobre de la mitjana provincial, la seva evolució interanual ha estat millor que l'evolució de l'indicador pel conjunt de la província.

Així, **la taxa d'atur a Sabadell es manté per sobre la mitjana provincial** (1,2 punts percentuals), i a més, la seva **evolució interanual ha estat superior a la província**.

Contractació

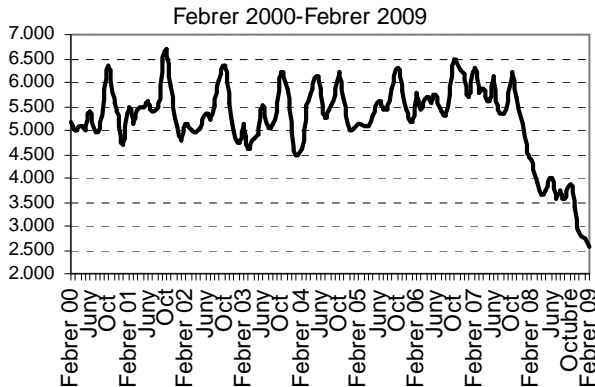
Sabadell. Variació febrer 2008 - 2009

	Febrer 08	Febrer 09	Δ% 08-09*
Nombre de contractes	4.139	2.548	-38,44
Contractació femenina (%)	52,09	52,24	0,15
Contractació juvenil (%)	26,60	23,90	-2,70
Contractació > 45 anys (%)	15,58	16,33	0,74
Contractes temporals (%)	78,96	81,91	2,95
Contractes indefinits (%)	21,04	18,09	-2,95

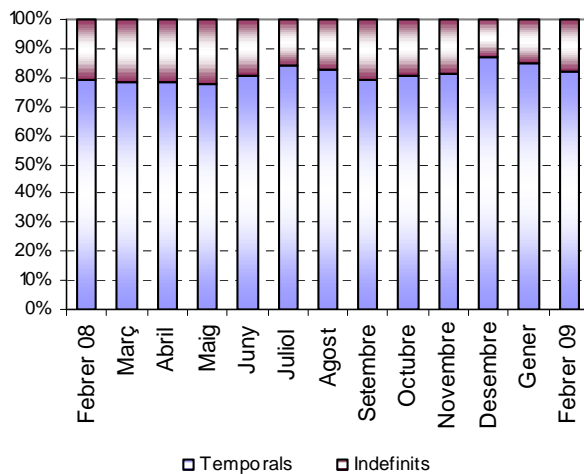
Font: Elaboració pròpia.

* El color vermell indica evolució negativa, i el verd, positiva.

Evolució contractació a Sabadell. Mitjanes mòbils

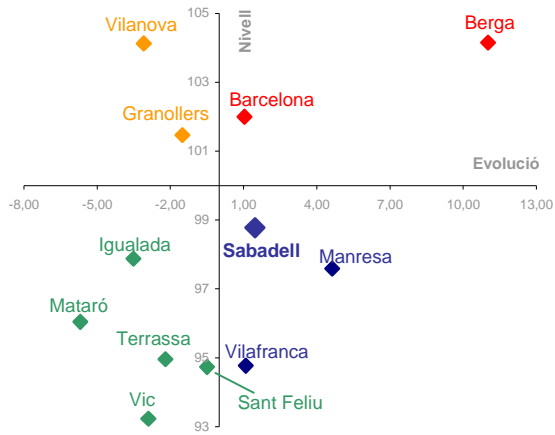


Evolució dels contractes temporals i indefinits a Sabadell. Febrer 2008-Febrer 2009



- ♣ **Durant el mes de febrer d'enguany s'han formalitzat 2.548 contractes laborals nous a Sabadell**, un 38,4% menys (1.591 contractes menys) que els signats durant el mes de febrer de l'any 2008.
- ♣ En descens de la contractació és igual d'intens en els homes (-38,6%) que en les dones (-38,3%). El pes de la contractació femenina sobre el total de contractes signats se situa en el 52,2%, la mateixa proporció que l'observada durant el mateix període de l'any anterior.
- ♣ El descens del nombre de contractes signats és generalitzat per tots els grups d'edat, però és en la contractació juvenil on s'observa un descens més significatiu, concretament del 55,1%, mentre que en el col·lectiu de 45 anys i més decreix el 39,6%.
- ♣ En el mes de febrer d'enguany, **la taxa de temporalitat contractual se situa en el 81,9%**, tres punts percentuals per sobre de l'observat durant el mes de febrer de 2008. Per tant, el pes de la contractació indefinida se situa al voltant del 18%, amb un considerable increment respecte dels mesos anteriors.
- ♣ Per sectors d'activitat, el dinamisme es semblant en els tres grans sectors (indústria, -47,7%; serveis, -37,8%; construcció -36,1%). Cal tenir en compte però que el 77,6% de la pèrdua de contractes signats durant el mes de febrer provenen del sector de serveis (1.235 contractes menys respecte al febrer de 2008).

Diagrama d'Informació Provincial
Contractació temporal febrer 2009



El nivell indica si el municipi es situa per sobre o per sota de la mitjana de la província de Barcelona (amb el límit situat en el 100), mentre que l'evolució indica si l'indicador ha crescut més o menys respecte a la província de Barcelona (si creix més es situarà a la dreta del gràfic i si creix menys, a l'esquerra).

Els colors, de més favorable a menys favorable, són:
 Verd -Evolució i Nivell favorables
 Blau -Evolució desfavorable / Nivell favorable
 Taronja -Evolució favorable / Nivell desfavorable
 Vermell -Evolució i Nivell desfavorables

- ♣ En aquest gràfic es representa la taxa de temporalitat contractual i la seva evolució durant el darrer any dels municipis capitals de comarca en relació amb la província de Barcelona. El mes de febrer de 2009 hi ha quatre municipis amb una taxa de temporalitat contractual superior a la mitjana provincial. D'aquests, 2 municipis (Berga i Barcelona) registren una evolució de la taxa de temporalitat contractual superior a la mitjana provincial en el darrer any, mentre que els altres dos municipis (Vilanova i la Geltrú i Granollers) tenen un comportament favorable. A la part baixa del gràfic, se situen els vuit municipis restants (Igualada, Mataró, Terrassa, Sant Feliu de Llobregat, Vic, **Sabadell**, Manresa i Vilafranca del Penedès) que registren una taxa de temporalitat contractual inferior a la mitjana provincial i, a més, quatre d'aquests municipis (Igualada, Mataró, Terrassa, Sant Feliu de Llobregat i Vic) registren una variació interanual de l'indicador favorable respecte a la mitjana provincial.

- ♣ Per tant, el **pes de la contractació temporal registrada a Sabadell se situa per sota de la mitjana provincial**, però la seva **evolució anual ha estat pitjor que l'evolució del conjunt de les capitals de comarca barcelonines**.