

Flaixos Infomensual

Agost 2009

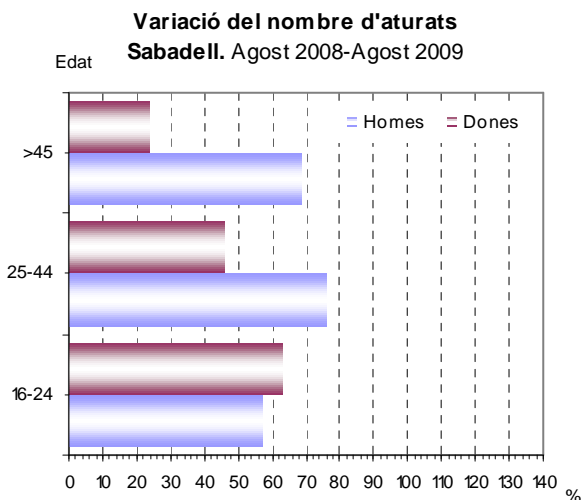
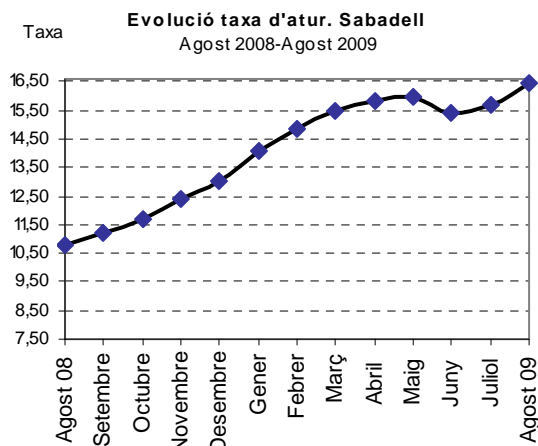
Atur registrat

Sabadell. Variació agost 2008 - agost 2009

	Agost 08	Agost 09	Δ% 08-09
Nombre d'aturats	11.622	17.742	52,66
Dones, nombre d'aturades	6.302	8.632	36,97
Homes, nombre d'aturats	5.320	9.110	71,24
Nombre d'aturats < 25 anys	1.161	1.854	59,69
Dones < 25 anys	467	761	62,96
Homes < 25 anys	694	1.093	57,49
Nombre d'aturats > 45 anys	4.739	6.684	41,04
Dones > 45 anys	2.895	3.577	23,56
Homes > 45 anys	1.844	3.107	68,49
			pp
Taxa d'atur	10,79	16,47	5,68
Dones, taxa d'atur	13,15	18,01	4,86
Homes, taxa d'atur	8,90	15,24	6,34

Font: Elaboració pròpia.

* El color vermell indica evolució negativa, i el verd, positiva.



♣ **Durant el mes d'agost s'ha produït a Sabadell un augment de l'atur registrat, tendència que també s'ha donat al conjunt de la província i a Catalunya.** Així doncs, el nombre de persones aturades se situa en 17.742, cosa que representa un total de 6.120 més que l'any passat i que en termes relatius representa un increment del 52,7%. Respecte al passat mes de juliol, s'ha registrat un augment del 5,2%.

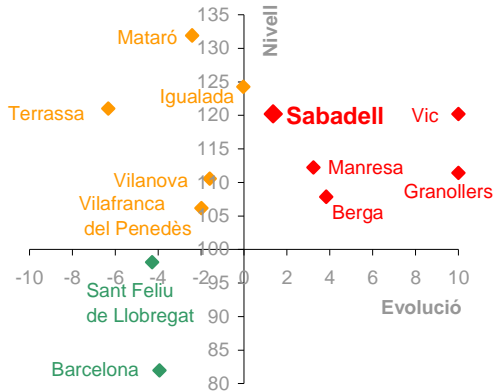
♣ **La taxa d'atur s'ha situat en el 16,47%, és a dir, 5,7 punts percentuals més alta que la d'agost de 2008.** Respecte al passat mes de juliol aquest increment ha estat de 0,8 punts.

♣ El nombre d'homes aturats, seguint la tendència dels últims mesos, ha estat superior al de les dones: els homes representen un 51,4% del total, i les dones un 48,7%. Respecte a l'any anterior, el nombre d'homes aturats ha augmentat en un 71,2%, xifra molt superior a la de les dones, amb un increment del 37%.

♣ Pel que fa a l'atur per grans sectors d'activitat, cal dir que tots han registrat un augment respecte del mes anterior. Així doncs, en l'àmbit de la construcció s'ha registrat un augment del 6%, en els serveis ha estat del 5,5% i a la indústria del 4,8%. El grup de persones sense ocupació anterior ha registrat un augment del 0,2%.

♣ Pel que fa a l'anàlisi per grups d'edat, cal dir que tots han registrat un augment respecte l'any passat, tot i que amb intensitats diferents. El col·lectiu que ha registrat un augment més destacat és el dels homes d'entre 25 i 44 anys (76,5%). En el cas de les dones, les més joves són les que han registrat un augment més alt (63%).

Diagrama d'Informació Provincial
Atur agost 2009



El nivell indica si el municipi es situa per sobre o per sota de la mitjana de la província de Barcelona (amb el límit situat en el 100), mentre que l'evolució indica si l'indicador ha crescut més o menys respecte a la província de Barcelona (si creix més es situarà a la dreta del gràfic i si creix menys, a l'esquerra).

Els colors, de més favorable a menys favorable, són:
 Verd - Evolució i Nivell favorables
 Blau - Evolució desfavorable / Nivell favorable
 Taronja - Evolució favorable / Nivell desfavorable
 Vermell - Evolució i Nivell desfavorables

- ♣ En aquest gràfic es representa la taxa d'atur registrat i la seva evolució durant el darrer any dels municipis capitals de comarca en relació amb la província de Barcelona. Durant el mes d'agost, cinc municipis (Berga, Granollers, Manresa, Sabadell i Vic) han registrat una evolució interanual desfavorable i una taxa d'atur superior a la mitjana de la província. Barcelona i Sant Feliu de Llobregat han continuat registrant una taxa d'atur inferior a la província i una evolució interanual favorable. La resta de municipis analitzats (Igualada, Mataró, Terrassa, Vilafranca del Penedès i Vilanova i la Geltrú) tenen una evolució favorable, però mantenen una taxa superior a la mitjana provincial.

- ♣ Així, tal com queda representat en el diagrama, **la taxa d'atur a Sabadell es manté per sobre la mitjana provincial (2,8 punts percentuals) i la seva evolució interanual ha estat superior a la de la província.**

Contractació

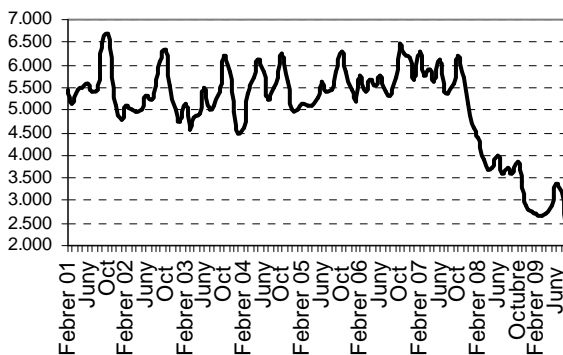
Sabadell. Variació agost 2008 - 2009

	Agost 08	Agost 09	Δ% 08-09*
Nombre de contractes	2.184	2.099	-3,89
Contractació femenina (%)	50,87	52,41	1,54
Contractació juvenil (%)	27,61	28,20	0,59
Contractació > 45 anys (%)	15,75	15,25	-0,50
Contractes temporals (%)	83,01	90,14	7,13
Contractes indefinits (%)	16,99	9,86	-7,13

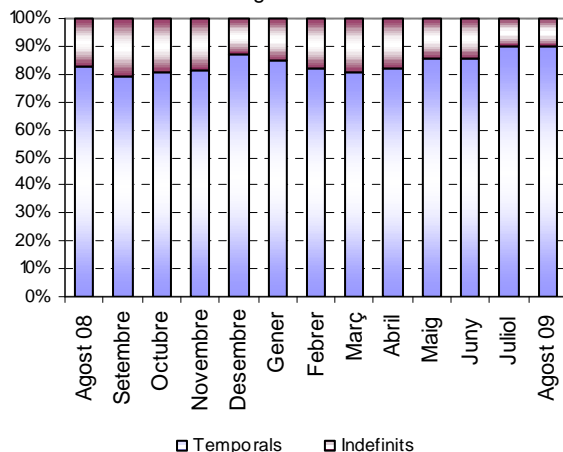
Font: Elaboració pròpia.

* El color vermell indica evolució negativa, i el verd, positiva.

Evolució contractació a Sabadell
Mitjanes mòbils. Febrer 2001-Agost 2009



Evolució dels contractes temporals i indefinits a Sabadell. Agost 2008-
Agost 2009



♣ **Durant aquest mes d'agost s'han registrat un total de 2.099 contractes nous, un 3,9% menys respecte l'any passat.** Respecte al mes de juliol, aquesta xifra representa un total de 2.039 contractes nous menys, el que representa un descens del 49,3%.

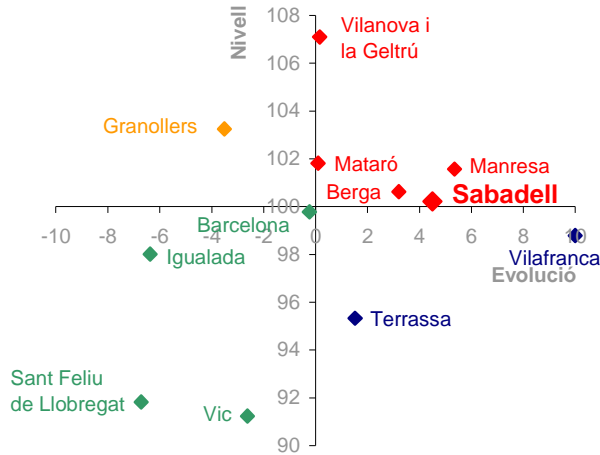
♣ Per sexes, els homes han registrat una baixada més acusada de la contractació, amb un 3,4% de contractes menys, mentre que entre les dones aquest descens ha estat del 0,5%. El pes de les dones en el conjunt de la contractació ha augmentat en l'últim any, passant de ser el 50,8% a ser el 52,4%.

♣ Pel que fa a l'anàlisi de les dades per grups d'edat, són les persones majors de 45 anys en conjunt les que registren un descens de la contractació més destacat, amb especial intensitat en el cas de les dones (-18,8%). No obstant això, cal dir que alguns col·lectius han vist augmentada la contractació respecte de l'any passat, com és el cas dels homes majors de 45 anys (11%), i les dones d'entre 25 i 44 anys (4,5%).

♣ **La contractació indefinida, seguint la tendència del mes anterior, ha registrat un descens destacat.** Així doncs, aquest mes d'agost s'ha situat en el 9,9%, és a dir, 7,1 punts percentuals més baixa que la d'agost de 2008.

♣ Pel que fa als grans sectors d'activitat, els serveis continuen concentrant la majoria dels contractes nous registrats, un 81,3% del total. El sector industrial concentra el 9,7% i la construcció el 8,9%. Respecte al mes de juliol, tots els sectors han registrat un descens de la contractació: -58,4% en el cas de la construcció, -49,4% en l'àmbit dels serveis, i -34,3% en el cas de la indústria.

Diagrama d'Informació Provincial
Contractació temporal agost 2009



El nivell indica si el municipi es situa per sobre o per sota de la mitjana de la província de Barcelona (amb el límit situat en el 100), mentre que l'evolució indica si l'indicador ha crescut més o menys respecte a la província de Barcelona (si creix més es situarà a la dreta del gràfic i si creix menys, a l'esquerra).

Els colors, de més favorable a menys favorable, són:
 Verd - Evolució i Nivell favorables
 Blau - Evolució desfavorable / Nivell favorable
 Taronja - Evolució favorable / Nivell desfavorable
 Vermell - Evolució i Nivell desfavorables

- ♣ En aquest gràfic es representa la taxa de temporalitat contractual i l'evolució interanual registrada dels municipis capitals de comarca en relació amb la província de Barcelona. Aquest mes d'agost l'evolució de la contractació en relació a la província de Barcelona ha viscut diverses tendències. Així doncs, Barcelona, Igualada, Sant Feliu de Llobregat i Vic han registrat una evolució favorable i una taxa de temporalitat inferior a la provincial. D'altra banda, cinc municipis han mostrat una evolució desfavorable i una taxa superior a la provincial, i són Berga, Manresa, Mataró, Sabadell i Vilanova i la Geltrú. Granollers ha tingut una evolució favorable però continua tenint una taxa desfavorable. Finalment, han mostrat una evolució desfavorable, però amb una taxa de temporalitat inferior a la provincial Terrassa i Vilafranca del Penedès.

- ♣ Per tant, el **pes de la contractació temporal registrada a Sabadell se situa per sobre de la mitjana provincial**, i la seva **evolució anual ha estat pitjor que l'evolució del conjunt de la província**.