

Flaixos Infomensual

Desembre 2009

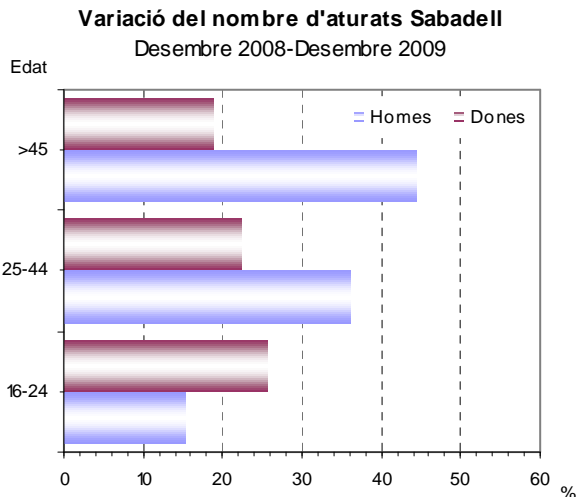
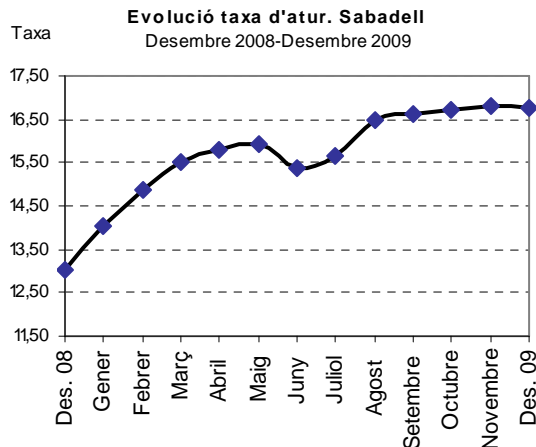
Atur registrat

Sabadell. Variació desembre 08 - desembre 09

	Des 08	Des 09	Δ% 08-09
Nombre d'aturats	14.047	18.070	28,64
Dones, nombre d'aturades	6.970	8.441	21,10
Homes, nombre d'aturats	7.077	9.629	36,06
Nombre d'aturats < 25 anys	1.503	1.793	19,29
Dones < 25 anys	564	709	25,71
Homes < 25 anys	939	1.084	15,44
Nombre d'aturats > 45 anys	5.369	6.976	29,93
Dones > 45 anys	3.038	3.610	18,83
Homes > 45 anys	2.331	3.366	44,40
			pp
Taxa d'atur	13,04	16,78	3,74
Dones, taxa d'atur	14,54	17,61	3,07
Homes, taxa d'atur	11,84	16,11	4,27

Font: Elaboració pròpia.

* El color vermell indica evolució negativa, i el verd, positiva.



♣ Aquest mes de desembre **el nombre de persones aturades registrades a Sabadell ha estat de 18.070**, cosa que representa un 28,6% més que al desembre de 2008 (4.023 persones aturades més). Respecte al passat mes de novembre, l'atur registrat ha baixat en 49 persones, és a dir que hi ha hagut un descens del 0,3%, tendència contrària a la de la província i a la del conjunt de Catalunya, on s'ha produït un augment intermensual de l'atur.

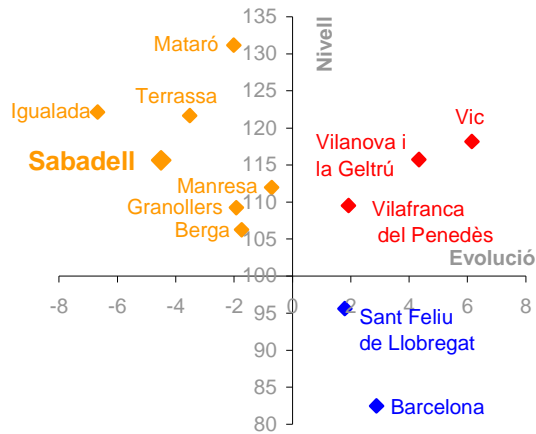
♣ **La taxa d'atur registrat a la ciutat és del 16,78%**, és a dir, 3,7 punts percentuals superior a la de fa un any.

♣ Pel que fa a l'atur per sexe, seguint amb la tendència dels mesos anteriors, l'atur entre els homes ha augmentat de manera més destacada que entre les dones (36,1% més d'homes aturats i 21,1% més de dones aturades que l'any 2008). Les taxes d'atur són més properes, registrant entre elles una diferència de només 1,5 punts percentuals. Del conjunt de persones aturades, el 53,3% són homes i el 46,7% són dones.

♣ Per sexe i grups d'edat, la tendència és semblant a la registrada en el mes de novembre. Així doncs, els que han registrat un creixement més intens respecte del mateix període de l'any 2008 són els homes de 45 anys i més (44,4%). En el cas de les dones, l'augment més destacat el trobem en les més joves, de 16 a 24 anys (25,7%).

♣ Pel que fa a l'atur per sectors d'activitat, respecte al passat mes de novembre el sector serveis ha registrat un descens de 113 persones (-1,2%) i el col·lectiu de persones sense ocupació anterior també han registrat un descens de 62 persones (-9,2%). Els aturats a la indústria es mantenen, i a la construcció augmenten (4,1%; 128 persones).

Diagrama d'Informació Provincial
Atur desembre 2009



El nivell indica si el municipi es situa per sobre o per sota de la mitjana de la província de Barcelona (amb el límit situat en el 100), mentre que l'evolució indica si l'indicador ha crescut més o menys respecte a la província de Barcelona (si creix més es situarà a la dreta del gràfic i si creix menys, a l'esquerra).

Els colors, de més favorable a menys favorable, són:
 Verd - Evolució i Nivell favorables
 Blau - Evolució desfavorable / Nivell favorable
 Taronja - Evolució favorable / Nivell desfavorable
 Vermell - Evolució i Nivell desfavorables

- ♣ En aquest gràfic es representa la taxa d'atur registrat i la seva evolució durant el darrer any dels municipis capitals de comarca en relació amb la província de Barcelona. En aquest últim mes de desembre, els municipis de Vic, Vilafranca del Penedès i Vilanova i la Geltrú registren una taxa d'atur per sobre de la mitjana provincial i una evolució interanual desfavorable. D'altra banda, Berga, Granollers, Igualada, Manresa, Mataró, Sabadell i Terrassa, si bé tenen una taxa d'atur superior a la mitjana provincial, la seva evolució interanual és favorable. Finalment, Barcelona i Sant Feliu de Llobregat mantenen una taxa d'atur inferior a la provincial, però aquest mes de novembre han registrat una evolució interanual desfavorable.

- ♣ Així, tal com queda representat en el diagrama, **la taxa d'atur a Sabadell es manté per sobre la mitjana provincial (2,3 punts percentuals) i la seva evolució interanual ha estat inferior a la de la província.**

Contractació

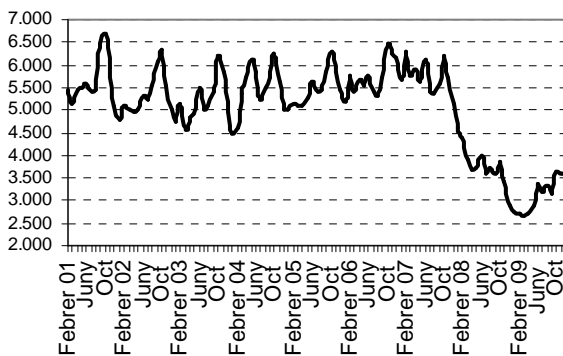
Sabadell. Variació Desembre 2008 - 2009

	Des. 08	Des. 09	Δ% 08-09*
Nombre de contractes	2.911	3.609	23,98
Contractació femenina (%)	53,80	56,44	2,64
Contractació juvenil (%)	33,46	32,59	-0,87
Contractació > 45 anys (%)	14,43	13,33	-1,10
Contractes temporals (%)	87,22	89,80	2,58
Contractes indefinits (%)	12,78	10,20	-2,58

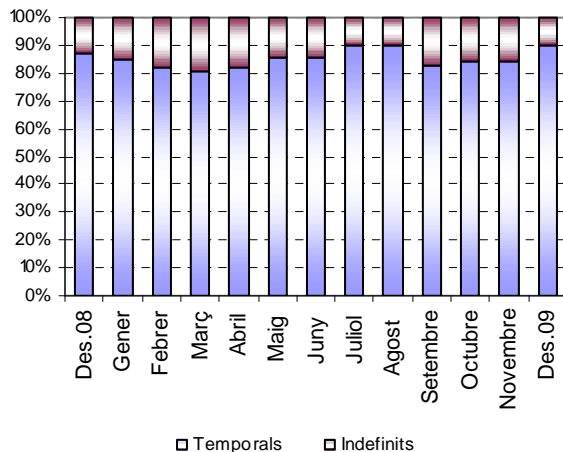
Font: Elaboració pròpia.

* El color vermell indica evolució negativa, i el verd, positiva.

Evolució contractació a Sabadell
Mitjanes mòbils. Febrer 2001-Desembre 2009



Evolució dels contractes temporals i indefinits a Sabadell. Desembre 2008-Desembre 2009



♣ **Durant el mes de desembre es van registrar un total de 3.609 contractes nous**, un 24% més que al desembre de 2008. Respecte al mes de novembre, aquesta xifra significa un augment del 0,8% (28 contractes més).

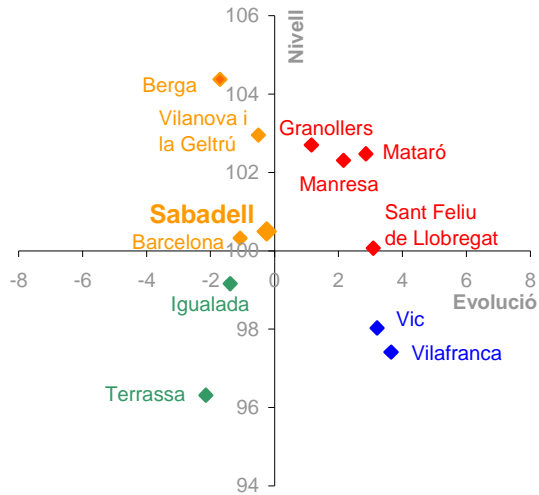
♣ Pel que fa a la distribució per sexe, les dones representen el 56,44% de les noves contractacions, xifra 2,6 punts percentuals per sobre de la registrada en el mes de desembre de 2008. La contractació entre els homes ha augmentat en un 16,9%, mentre que en les dones l'increment ha estat del 30,1%.

♣ Per grups d'edat, s'ha registrat un augment generalitzat, tot i que amb intensitats diferents. Així doncs, l'increment més destacat s'ha produït en el col·lectiu de dones d'entre 16 i 24 anys, on s'ha incrementat la contractació en un 34,9%. D'altra banda, els homes d'aquesta franja d'edat són els que registren l'increment més moderat, del 3,63%.

♣ **El pes dels contractes indefinits respecte del total és del 10,2% al mes de desembre d'enguany**, 2,6 punts percentuals inferior al pes registrat en el mes de desembre de 2008.

♣ Pel que fa a la contractació per grans sectors d'activitat, cal dir que el 88,6% dels contractes registrats en aquest mes de desembre es troben en el sector dels serveis (és el percentatge més alt registrat durant l'any 2009). Pel que fa a l'evolució, respecte al mes de novembre ha augmentat el nombre de contractes en els serveis (4,2%), mentre que a la construcció i a la indústria s'han registrat descensos del 23,2% i 12,6%, respectivament.

Diagrama d'Informació Provincial
Contractació temporal desembre 2009



El nivell indica si el municipi es situa per sobre o per sota de la mitjana de la província de Barcelona (amb el límit situat en el 100), mentre que l'evolució indica si l'indicador ha crescut més o menys respecte a la província de Barcelona (si creix més es situarà a la dreta del gràfic i si creix menys, a l'esquerra).

Els colors, de més favorable a menys favorable, són:
 Verd - Evolució i Nivell favorables
 Blau - Evolució desfavorable / Nivell favorable
 Taronja - Evolució favorable / Nivell desfavorable
 Vermell - Evolució i Nivell desfavorables

- ♣ En aquest gràfic es representa la taxa de temporalitat contractual i l'evolució interanual registrada dels municipis capitals de comarca en relació amb la província de Barcelona. D'entre els municipis analitzats, Igualada i Terrassa mostren una evolució i un nivell de contractació favorables respecte al conjunt de la província. Berga, Barcelona, Sabadell i Vilanova i la Geltrú, registren una taxa de temporalitat superior a la de la mitjana provincial, però la seva evolució interanual ha estat favorable. D'altra banda, Vic i Vilafranca del Penedès registren una taxa de temporalitat inferior a la de la província però una evolució desfavorable, i, finalment, Granollers, Manresa, Mataró i Sant Feliu de Llobregat registren una taxa de temporalitat i una evolució desfavorable respecte de la província.

- ♣ Per tant, el **pes de la contractació temporal registrada a Sabadell se situa per sobre de la mitjana provincial**, i la seva **evolució anual ha estat millor que l'evolució del conjunt de la província**.